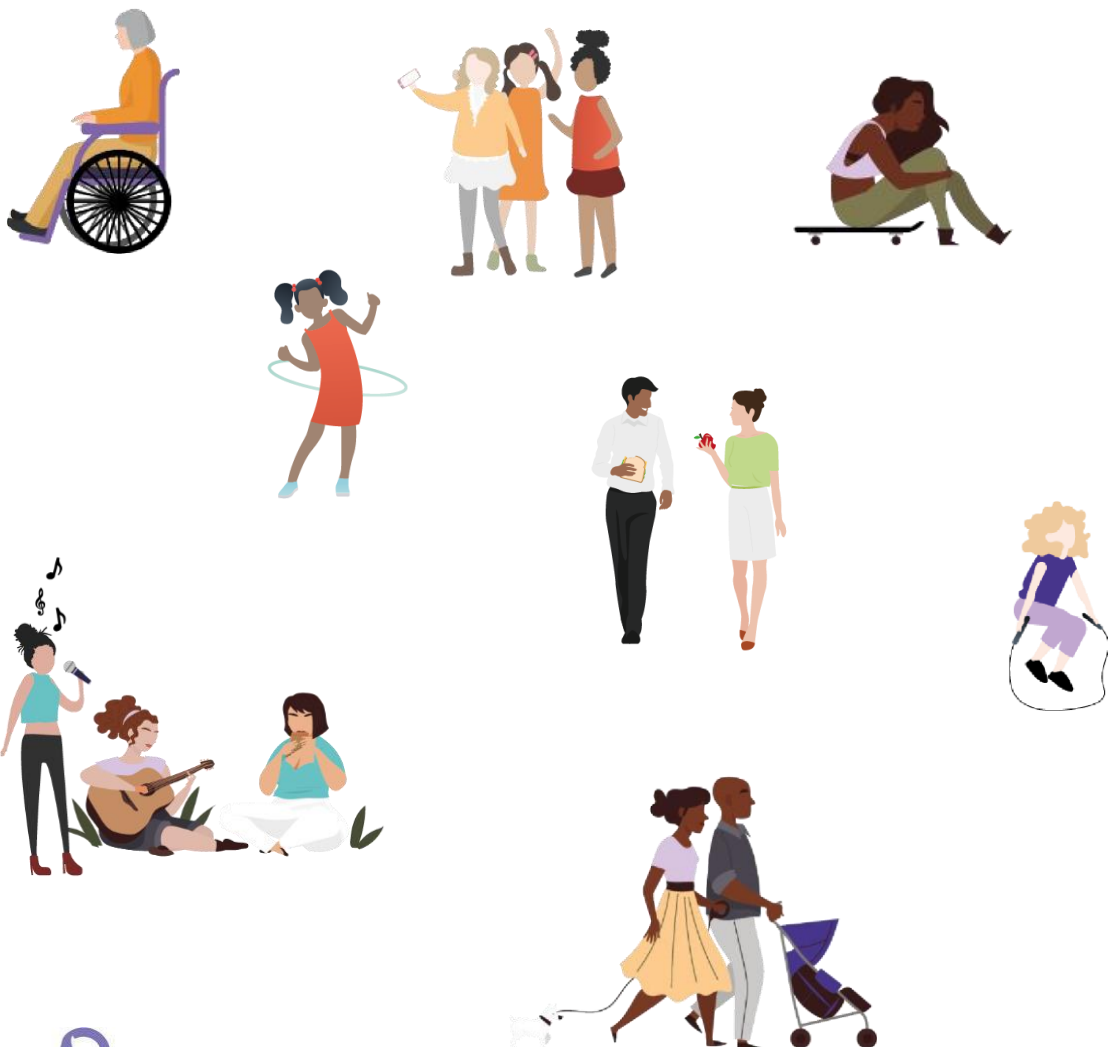




[Sociaal en Vitaal Landsmeer]

Meerjarenbeleidsplan Sociaal Domein 2024 -2028





Inhoudsopgave

Inhoudsopgave	2
Inleiding	3
Visie en manier van werken	3
Afbakening van het sociaal domein	4
Randvoorwaarden om rekening mee te houden	4
Collegeprogramma 2023 - 2026.....	4
Algemene uitgangspunten voor de opgaven binnen dit meerjarenbeleidsplan.....	5
Wat doen we allemaal in het sociale domein?	7
Integraal Zorgakkoord en GALA	10
Opgave Gezondheid	11
Opgave Jeugd en opvoedondersteuning.....	15
Opgave Onderwijs	20
Opgave Zorg en veiligheid	24
Opgave Wet maatschappelijke ondersteuning (Wmo).....	27
Opgave Werk, participatie en inburgering	30
Opgave Armoede en schulden	34
Sturing	37
Begroting	38
Lijst met afkortingen	39



Inleiding

In januari 2024 hebben we uitgebreid met de raad stilgestaan hoe de beleidskeuzes de afgelopen jaren hebben uitgepakt. Hierbij is ook besproken hoe we verder willen. Uit de dagelijkse praktijk is de afgelopen jaren veel informatie opgehaald. Zo hebben wij een steeds beter beeld gekregen van de zaken waar de Landsmeerder, Ilper of Purmelander aan hecht. Er zijn signalen opgepakt vanuit de cliëntcontacten bij het Middelpunt, ook zijn er diverse monitors, cliëntonderzoeken en evaluaties uitgevoerd. Daarnaast zijn er gesprekken met betrokken instellingen, de Adviesraad Sociaal Domein, subsidiepartners, scholen, kinderopvang, zorgaanbieders en andere (regio)gemeenten gevoerd. De afgelopen beleidsjaren hebben we gewerkt met elf opgaven in verschillende domeinen. In dit stuk formuleren wij voor de komende jaren onze doelstellingen op hoofdlijnen. De opgaven die wij voor ons zien, kunnen per thema/gebied uitgewerkt worden in uitvoeringsagenda's.

Een nieuw beleidsplan betekent niet altijd alleen maar vernieuwing. In de periode 2024-2027 is de insteek om voort te zetten op de stevige basis die de afgelopen jaren tot stand is gekomen, met aandacht voor de (landelijke) trends en opdrachten die de komende jaren onze aandacht zullen vragen. Inhoudelijk bouwen we in het nieuwe beleidsplan door op de ingeslagen weg. Uitgangspunt blijft dat Landsmeer het belang van haar inwoners voorop stelt. Onze visie dat wij met elkaar en voor elkaar zijn, staat nog steeds.

In dit meerjarenbeleidsplan kiezen we i.v.m. de leesbaarheid voor een scheiding van de diverse taakvelden. De (hulp)vraag van de inwoner bepaalt in welke mate deze taakvelden met elkaar samenwerken.

Visie en manier van werken

In de door de raad vastgestelde kernkwaliteitennotitie van Landsmeer (februari 2023) wordt de gemeente Landsmeer al goed neergezet. Landsmeeders noemen het landelijke karakter als belangrijk(st)e kernkwaliteit van de gemeente. Inwoners wonen graag in Landsmeer vanwege de vele voorzieningen en het verenigingsleven, het dorpse karakter en dichtbij de grotere steden Amsterdam en Purmerend. De gemeenschapszin en de kracht van de gemeenschappen, is in Landsmeer hoog. Het is een hechte gemeenschap die voor elkaar zorgt en naar elkaar omziet. Dit is te zien aan de hoge (bereidheid voor) vrijwillige inzet op tal van vlakken. Landsmeeders verlenen bovengemiddeld veel mantelzorg en voelen zich minder eenzaam dan inwoners van andere gemeenten in Zaanstreek Waterland. Ze wonen graag in de gemeente en zijn, ook als ze van 'buiten' komen, snel gehecht. De mensen voelen zich over het algemeen veilig en ervaren relatief weinig overlast. Landsmeer biedt veel mogelijkheden om 'mee te doen'. De sociale cohesie, organisatie- en samenwerkingskracht zijn hoog.

Dit beeld is voor iedereen die hier woont en werkt herkenbaar. Het karakter van Landsmeer is daarmee ook leidend in ons werk. Wel signaleren wij vanuit Sociaal Domein dat naast de genoemde gemeenschapszin en lokale infrastructuur, niet alle inwoners hier evenveel van profiteren. Er zijn wel degelijk verschillen in de dorpen, niet altijd zichtbaar, maar wel belangrijk in ons werk. Dat brengt ons op de volgende visie op Landsmeer en onze werkwijze:

"In Landsmeer leven we met elkaar. Soms zijn we bezorgd om elkaar, dan helpen we elkaar. Zijn we even 'een familielid' erbij. Inwoners kunnen over het algemeen prima hun eigen problemen oplossen. En soms vragen ze hulp. Landsmeer kiest voor een integrale benadering, waarbij we gebruik maken van de kracht van ons lokale netwerk (de sociale infrastructuur). We willen toe naar een integrale aanpak, het wegnemen van onnodige barrières tussen werkvelden en afdelingen. Daarmee verwachten we de effectiviteit van de zorg te vergroten en de kosten beter te kunnen beheersen. We doen lokaal wat we lokaal kunnen doen, en regionaal wat regionaal efficiënter en voordeliger is. De samenwerking met regio Zaanstreek-Waterland is hierbij het meest effectief en efficiënt."



Afbakening van het sociaal domein

Onder het sociaal domein verstaan we alle verantwoordelijkheden en werkzaamheden die vallen onder de:

- Wet gemeentelijke schuldhulpverlening (Wgs);
- Wet maatschappelijke ondersteuning (Wmo);
- Jeugdwet;
- Participatiewet;
- Wet Inburgering (per 1 januari 2022);
- Wet Publieke gezondheid;
- Wet Kinderopvang
- Wet op het Primair Onderwijs

Het brede welzijnswerk behoort ook tot het sociaal domein. De gemeente is namelijk vanuit de Jeugdwet, Wmo, Participatiewet, de Wgs en de wetgeving omtrent statushouders en inburgering opdrachtgever voor het welzijnswerk.

Randvoorwaarden om rekening mee te houden

- Bestaand lokaal beleid, bijvoorbeeld het Integraal VeiligheidsPlan;
- Collegeprogramma 2023 – 2026;
- Bestaande wet- & regelgeving;
- Gemeente is wat betreft het Sociaal Domein een uitvoeringsorganisatie van het Rijk;
- Sterke afhankelijkheid van het Rijk voor wat betreft de beschikbare middelen;
- Beschikbare medewerkers voor beleid en uitvoering;
- Omvang gemeente: regionale samenwerking is noodzaak

Wij merken dat het Rijk continu bij stuurt: zowel door nieuwe wet- en regelgeving, door (verplichte) programma's die (meestal) regionaal uitgewerkt moeten worden, als ook door financiële prikkels. Soms grijpen deze diep in op de lokale praktijk, wat de complexiteit in de dagelijkse beleids- en uitvoeringspraktijk vergroot. Dit betekent dat we beleid maken met onzekerheden. Ook in de uitvoering is het daarom soms zoeken hoe we om moeten gaan met alle op handen zijnde wijzigingen. Covid heeft ons laten inzien dat het soms nodig is om snel te kunnen bijsturen en flexibel te opereren als organisatie.

Collegeprogramma 2023 - 2026

Binnen het in juni 2023 gepresenteerde collegeprogramma is door het college binnen het sociaal domein de focus gelegd op:

- Onderwijshuisvesting
- Aanpak eenzaamheid
- Tegengaan armoede
- Jeugd en jongeren
- Participatiewet
- Volksgezondheid

<https://www.landsmeer.nl/nieuws-en-bekendmakingen/nieuws/college-landsmeer-presenteert-haar-programma-2023-2026>



Algemene uitgangspunten voor de opgaven binnen dit meerjarenbeleidsplan

Middelpunt

Het Middelpunt is de plek waar alles samenkomt. Onze eigen zorgregisseurs pakken de meldingen van onze inwoners op. In de opgave Wet maatschappelijke ondersteuning worden de ketenpartners die direct of indirect betrokken zijn bij het Middelpunt benoemd.

Bijdragen aan bestaanszekerheid

Iedereen moet rond kunnen komen van een voorspelbaar inkomen, een dak boven het hoofd hebben en mee kunnen doen in de maatschappij. Wij investeren in begrijpelijke regelgeving en toegankelijke regelingen zodat inwoners die in de knel zitten, (weer) voldoende zekerheid ervaren in het inkomen, werk of woonsituatie.

Versterken van onze sociale basis

De sociale basis bestaat zowel uit wat bewoners met en voor elkaar doen, als de vrijwillige en de meer professionele, georganiseerde sociale basisvoorzieningen. Sociale basisvoorzieningen raken aan alle aspecten van het dagelijkse leven: ontmoeting, onderwijs, opvoeding, werk, gezondheid, wonen, bewegen, cultuur en veiligheid. Deze voorzieningen zijn laagdrempelig, iedereen kan er gebruik van maken. Voor veel sociale basisvoorzieningen is de gemeente primair verantwoordelijk (wettelijk en financieel).

Gezond samenleven

We streven naar een veerkrachtige en vitale samenleving waarin inwoners elkaar ontmoeten en in beweging zijn, gezond eten, zich gezonder voelen en samen kunnen bijdragen aan het versterken van onze samenleving.

Integraal werken

Bij integraal samenwerken staan inwoners centraal. Wat heeft een inwoner nodig aan ondersteuning, faciliteiten of daadwerkelijke hulp? Integraal samenwerken betekent dat een professional weet wat zijn taken en mogelijkheden zijn. Als iets buiten zijn mogelijkheden of taken valt, dan zorgt deze ervoor dat de vraag naar de juiste persoon geleid wordt die wel kan helpen. Voor integrale samenwerking is concrete afstemming (wie doet wat?) noodzakelijk. Net als de intentie om gezamenlijk, de juiste zorg of dienstverlening te realiseren.

Ketenaanpak

Waar mogelijk maken we gebruik van een ketenaanpak. Dit zijn samenwerkingsverbanden van verschillende organisaties gebaseerd op gelijkwaardigheid en erkenning van onderlinge afhankelijkheid bij het verbeteren van de zorg-, hulp- en/of dienstverlening aan een inwoner.

Voorkomen is altijd beter

Preventie in het sociaal domein gaat over het voorkomen van problemen of de verergering ervan, met als doel dat mensen zich gezonder en beter voelen. Goed preventiebeleid kan bijdragen aan het verkleinen van mentale en fysieke gezondheidsverschillen en het beheersen van de zorgkosten.

Onze hulp is vrijwillig

De gemeente kan niet alles oplossen. Ondanks zorgen van familie, vrienden en buurtgenoten kunnen we onze inwoners niet dwingen om hulp te aanvaarden. Dwang is alleen voor een aantal zeer specifieke situaties mogelijk. We doen uiteraard wel ons best om de inwoner te motiveren passende hulp te aanvaarden.



Altijd een veilig thuis

De gemeente grijpt in als in de huiselijke sfeer de veiligheid van een inwoner, jong en oud, in het gedrang komt.



Wat doen we allemaal in het sociale domein?

Wettelijke taak		
Schuldhelpverlening	Wmo hulp bij huishouden	Huiselijk geweld en kindermishandeling
Re integratie	Maatwerk Jeugdhulp	Participatie-uitkering
Leerplicht	Wmo aanvullend openbaar vervoer	Personen met onbegrepen gedrag
Wmo dagbesteding	Wmo Hulpmiddelen	Bijzondere bijstand
Inburgering	Woningaanpassingen	Jeugdhulp met verblijf
Beschut werk	GGD	Jeugdgezondheidszorg
Crisisopvang vluchtelingen	Jeugdbescherming	Wmo respijtzorg
Toezicht kinderopvang	Leerlingvervoer	Voor- en vroegschoolse educatie
Beschermd Wonen	Maatschappelijke opvang	Toezicht Wmo
Wmo begeleiding		



Wettelijke taak met een lokale en/of regionale invulling		
Sociaal Raadswerk	Wmo algemene voorzieningen	Infectieziekten
Vroegsignalering schulden	Armoede	Ondersteunen statushouders
Maatschappelijk werk	Gezondheidszorg	Onderwijshuisvesting
Leven lang leren	Laaggeletterdheid	Jeugdgezondheidszorg
Passend onderwijs	Opvang huiselijk geweld	Opvang ontheemden
Energiearmoede	Volwasseneneducatie	Adviesraad Sociaal Domein
Lokale Educatieve Agenda	Cliëntondersteuning	Jeugd inkoop regio
Zorg en veiligheidshuis	Mantelzorgondersteuning	Gezondheidsmonitor
	Wmo inkoop regio	



Lokaal en/of regionaal beleid		
Valpreventie	Opvoedondersteuning	Praktijkondersteuner huisartsen jeugdhulp
Schoolmaatschappelijk werk	Vrijwilligerswerk	Thuisadministratie
Maatschappelijke overlast	Vrijwilligersverzekering	Vrijwilligerscentrale
Bibliotheek	Zonnetjes voor vrijwilligers	Platformoverleg
Samenwerking met huisartsen	Netwerk dementie en ouderenpsychiatrie	Overgewicht
Jongerenwerk	Wmo beleid regio	Middelengebruik
Werkgroep Eenzaamheid	Jeugd beleid regio	G'oud
Breed Netwerkoverleg	Zorg en veiligheid beleid regio	Buitenhuis
Rookvrije generatie	Voorlichting en advies verslavingen	Jongeren op Gezond Gewicht
Talentontwikkeling jongeren	Jeugdnetwerkoverleg veiligheid	Voorlichtingslessen Halt



Integraal Zorgakkoord en GALA

De overheid heeft afspraken gemaakt met verzekeraars en gemeenten over gezondheid. Die afspraken gaan over hoe gezondheidszorg betaalbaar blijft. En hoe we kunnen voorkomen dat mensen ziek worden. Er zijn twee akkoorden, de IZA en de GALA. Hieronder leggen we uit wat die zijn.

Wat is het IZA?

In het IZA (Integraal Zorgakkoord) staan de afspraken over gezondheid. De zorg in Nederland moet goed en betaalbaar blijven. En iedereen moet zorg krijgen als dat nodig is. Dit regelt het IZA.

Wat is het GALA?

In het GALA (Het Gezond en Actief Leven Akkoord) staan afspraken over hoe we voorkomen dat mensen ziek worden.

Waarom zijn deze akkoorden nodig?

Zorg moet voor iedereen betaalbaar en bereikbaar blijven. Maar dan moet er veel veranderen. Die veranderingen gaan gebeuren in het hele land, in de regio en in de gemeenten. Dat heet de zorgtransformatie. Er zijn verschillende manieren om zorg betaalbaar en beschikbaar te houden. Een manier is voorkomen dat mensen ziek worden. Daarom is er in het GALA en IZA aandacht voor preventiemaatregelen. Maatregelen die voorkomen dat mensen ziek worden.

We moeten met elkaar de afspraken in het IZA en het GALA uitvoeren. Verschillende organisaties en mensen werken samen om dat te doen. Dat zijn bijvoorbeeld de gemeente, buurtwerk, GGD, vrijwilligersorganisaties en huisartsen.

Mensen die zorg nodig hebben krijgen hulp van verschillende hulpverleners. Mensen met overgewicht krijgen bijvoorbeeld hulp van de huisarts, maar ook van een diëtist. Dat noemen we een ketenaanpak.

In het GALA zijn afspraken gemaakt om te komen tot een landelijk dekkend aanbod van vijf ketenaanpakken. Hierover dienen gemeenten en zorgverzekeraars op regionaal niveau afspraken te maken, die op lokaal niveau tot uitvoering komen.

Vanuit een integrale aanpak ontwikkelen gemeente en partners een samenhangende lokale en regionale aanpak voor gezondheid, sport en bewegen in een sterk lokaal netwerk, een sterke sociale basis. Deze aanpak beslaat meerdere werkvelden, zoals gezondheid, WMO, sport en cultuur.

Vanuit het GALA zijn de volgende gemeenschappelijke doelen geformuleerd:

- terugdringen gezondheidsachterstanden;
- een gezonde fysieke leefomgeving die uitnodigt tot bewegen en ontmoeten;
- het versterken van (de verbinding met) de sociale basis;
- een gezonde leefstijl;
- versterking van de mentale weerbaarheid en mentale gezondheid;
- vitaal ouder worden.

Opgave Gezondheid

Collegeprogramma 2023 – 2026

Volksgesondheid

Wij waarderen de rol die de GGD gespeeld heeft tijdens de coronacrisis en steunen het initiatief om de organisatie toekomstbestendig te maken. Wij zien de GGD als een uitvoeringsorganisatie die direct aansluit bij ons ambtenarenapparaat. Het College zet zich actief in om sturing te geven via het algemeen bestuur.

De gemeente Landsmeer wil inzetten op preventie voor iedereen. Op het stimuleren van het maken van gezonde keuzes. Door preventie en vroegsignalering, een integrale benadering bij de hulpvraag en het tijdig inzetten van lichte ondersteuning kan zwaardere zorg voorkomen worden. In eerste instantie geven mensen zelf invulling aan een zo gezond mogelijk leven. Waar nodig wordt door gemeenten, rijk en zorgpartijen passende hulp geboden die aansluit op de behoefte en de mogelijkheden van de hulpvrager.

Als het gaat om gezondheid staan preventie en meedoen voorop. Dit vanuit het besef dat gezondheid meer is dan ziek of niet ziek zijn, maar ook beïnvloed wordt door andere factoren zoals sociale contacten, zingeving en fysieke omgeving. Het denken over gezondheid is de laatste jaren verschoven van aandacht voor het ziek-zijn, naar het voorkomen daarvan en het benadrukken van dat wat wel kan. Vanuit deze brede kijk op gezondheid is steeds meer aandacht voor positieve gezondheid: een visie waarin gezondheid niet alleen het fysieke, maar ook het sociale en mentale welzijn omvat. In deze visie is gezondheid niet alleen het domein van de zorgprofessionals, maar van een veel breder spectrum van mensen en organisaties. Door veerkracht en eigen vermogen te stimuleren worden mensen in staat gesteld hun eigen regie te voeren. De gemeente Landsmeer zet daarom in op sociale basisvoorzieningen, waarbij vrijwillige inzet een belangrijke pijler is. Als de zelf- of samenredzaamheid tekort schiet, zet de gemeente ondersteuning in. Hierbij gaan we uit van wat iemand nog wel kan in plaats van de beperkingen, en staan welzijn en meedoen centraal.

Preventie, maatwerk en differentiatie sluiten aan bij de regionale gezondheidsvisie van de GGD Zaanstreek-Waterland, die in samenspraak met de gemeenten is opgesteld. De gemeenten en GGD in Zaanstreek-Waterland willen hun inwoners helpen zich positief gezond(er) te voelen en gezonde keuzes te maken, in een omgeving die uitnodigt tot gezond gedrag. De grootste gezondheidswinst valt te behalen door een gezonde leefstijl. Normaliseren staat in de regio Zaanstreek-Waterland voor: mensen in staat stellen zichzelf te helpen, het niet te snel opplakken van etiketten. Meedenken over oplossingen die leiden tot gezonder gedrag inwoners bekrachtigen in hun eigen mogelijkheden en veerkracht bevorderen.

Wat doen we al?

De bescherming en bevordering van de gezondheid van de inwoners van onze gemeente ligt voor een groot deel in handen van de GGD Zaanstreek-Waterland. GGD Zaanstreek-Waterland beschermt, bewaakt en bevordert de gezondheid en de veiligheid van alle mensen in de regio, zowel vanuit een coördinerende rol als uitvoerend. Daarbij staat een preventieve en collectieve aanpak voorop. Hieronder valt onder andere gezondheidsbevordering; infectieziektebestrijding, jeugdgezondheidszorg en toezicht. Ook Veilig Thuis en het Meld- en Adviespunt Bijzondere Zorg vallen hieronder. Voor Landsmeer voert de GGD daarnaast een aantal extra taken uit, zoals opvoedondersteuning en logopedie, die zijn verwerkt in het pluspakket van de GGD.

Als het gaat om kinderen en jongvolwassenen, willen wij graag toewerken naar een doorgaande lijn waarbij de omgeving van een kind vanaf de start tot aan volwassenheid toegerust is om een kind te ondersteunen.



Een gezonde generatie in 2040 begint met een gezonde start. Ouders spelen daarin een belangrijke rol. Door te investeren in een gezonde start verkleinen we de kans op gezondheidsproblemen later. Wij willen ouders daarom op verschillende manieren ondersteunen in het kader van het programma Gezonde Kansrijke Start. Wij zetten daarom in op een breed pallet van opvoedondersteuning, zoals het opvoedspreekuur, online webinars over veelvoorkomende kwesties die ouders kunnen volgen, maar ook Buurtgezinnen.

Wij willen kinderen veilig op laten groeien en het effect van ingrijpende jeugdervaringen zoals een scheiding beperken. Begeleiding van kinderen en ouders bij een scheiding kan daaraan bijdragen. Wij willen daarom extra inzetten op de begeleiding van zowel kinderen, ouders als de omgeving in het proces van een scheiding vanuit een brede preventieve aanpak.

Bewegen is een belangrijke basis voor een gezonde generatie. Daarom leggen wij verbindingen met kinderdagverblijven, scholen en verenigingen. Via de buurtsportcoach worden activiteiten georganiseerd en bewustwording over gezonde keuzes gestimuleerd. Door de inzet van een JOGG-regisseur wordt de omgeving waarin kinderen zich begeven in samenwerking met externe partners gezonder gemaakt. De JOGG-aanpak is een lokale, integrale methode waarmee de leefomgeving en openbare ruimte waarin kinderen opgroeien (thuis, school & kinderopvang, buurt, sport, vrije tijd, media en werk) structureel gezonder wordt gemaakt.

Wat zijn de ontwikkelingen?

Vanuit de brede visie op gezondheid, krijgt het stimuleren van bewegen en gezonde keuzes in alle aspecten van het leven steeds meer aandacht. Niet alleen het GALA maar ook de invoering van de Omgevingswet geeft aan dit denken een nieuwe stimulans. Als de fysieke inrichting en sociale structuren mensen verleiden om te bewegen en te spelen, gezonde keuzes te maken, te ontspannen of elkaar te ontmoeten dan draagt dit bij aan de gezondheid. De fysieke en sociale leefomgeving vormen zo een instrument dat kan bijdragen aan de vermindering van bijvoorbeeld eenzaamheid, overgewicht en daaraan gerelateerde ziekten, zoals diabetes en hart- en vaatziekten. Dit ligt in lijn met de invoering van de nieuwe omgevingswet, waarbij meer aandacht wordt gevraagd voor gezondheid in de openbare ruimte. We hebben een adviserende rol bij het opstellen van omgevingsvisie en omgevingsplan. Vanuit deze samenhang komt gezondheid daarom ook hierna terug bij Jeugd, sociale basis, sport en WMO. We streven naar een sluitend aanbod en zorgen vanuit een regisserende rol voor verbinding tussen de verschillende beleidsterreinen.

Integrale aanpak: ketenaanpak

Vanuit het Integraal Zorgakkoord en het GALA wordt de regionale samenwerking steeds meer gestimuleerd. Ook wordt gevraagd als gemeente een ketenaanpak op te zetten op verschillende terreinen. Deze opgave zal de inzet van de gemeente Landsmeer de komende jaren in grote mate bepalen. Het GALA bevat het inrichten door gemeenten van de volgende ketenaanpakken: Aanpak voor kinderen met overgewicht, Valpreventie, Kansrijke Start, Aanpak overgewicht volwassenen en Welzijn op recept¹.

Ketenaanpak Kansrijke Start

In Landsmeer ervaart 82% van de moeders de zwangerschap als positief. Ouders in Landsmeer geven de laatste jaren (2020/2023) aan dat zij graag meer zouden willen weten over eten en slapen, het omgaan met emoties en grenzen en positief opvoeden. De gemeente wil daarom inzetten op extra opvoedondersteuning door middel van erkende interventies, met als doel opvoedkwesties te normaliseren en de zelfredzaamheid te vergroten.

¹ <https://welzijnoprecept.nl/>



Ketenaanpak overgewicht en obesitas

- Volwassenen;
 - Om gezondheidsachterstanden terug te dringen wordt in Landsmeer het overgewicht onder volwassenen aangepakt door middel van het aanbieden van een gecombineerde leefstijlinterventie. De Landsmeerse ketensamenwerking zal worden opgestart en onderzocht zal worden of er een buurtsportcoach plus kan worden opgeleid om hierin een rol te vervullen. Ook wordt een samenwerking binnen de regio onderzocht om de keten te verbreden waardoor burgers naar een zo passend mogelijk aanbod kunnen worden doorverwezen.
- Kinderen;
 - De JOGG-aanpak is een lokale, integrale methode waarmee de leefomgeving en openbare ruimte waarin kinderen opgroeien (thuis, school & kinderopvang, buurt, sport, vrije tijd, media en werk) structureel gezonder wordt gemaakt. De JOGG-aanpak kijkt verder dan alleen de leefomgeving op scholen en vormt daarmee een mooi vervolg op het project Gezond Opgroeien. Doel is om in beeld te krijgen waar de 'witte vlekken' in beleid en uitvoering zitten, waardoor met de weinige beschikbare middelen maximaal effectief kan worden ingezet op een gezonde leefomgeving voor kinderen.

Alcoholpreventie

De inzet op preventie en alcoholvermindering levert maatschappelijk gezien veel op. De SPUK-gelden die hiervoor beschikbaar zijn gesteld, stellen de gemeente echter niet in staat om de inzet echt te vergroten.

De toegekende gelden zullen worden ingezet om materiaal te ontwikkelen voor professionals in het veld en voor extra inzet rond bekende, landelijke campagnes.

Mentale gezondheid

Omdat het maatschappelijk effect van scheidingen zo groot is, zouden wij graag meer inzetten op begeleiding van kinderen en/of ouders door middel van erkende interventies. Door het aanbod en de inzet van communicatie te vergroten, kan een grotere groep ouders en kinderen bereikt worden. Deze aanpak sluit aan bij de regionale gezondheidsvisie van de GGD Zaanstreek-Waterland en bij de uitgangspunten van het beleid van Sociaal Domein, waarbij preventie een belangrijk uitgangspunt is.

Ketenaanpak Valpreventie

Bewezen is dat een ketenaanpak het meest effectief is om valincidenten te voorkomen. GGD Zaanstreek-Waterland heeft in een pilotproject in twee gemeenten ervaring opgedaan met die ketenaanpak. Deze ketenaanpak wordt nu regionaal uitgerold. Doel is het betrekken van lokale zorg- en sportpartijen met laagdrempelig beweegaanbod, met als doel om voor nog meer ouderen met een valrisico langdurig bewegen mogelijk te maken. Hiermee wordt een optimaal aanbod in kaart gebracht en aangeboden, zodat ouderen na afloop van een speciale valrisico-training altijd een plek kunnen vinden om te blijven bewegen.

Leefomgeving

Een prettige en gezonde leefomgeving nodigt uit tot bewegen, spelen, ontmoeten en recreëren. Het verbindt en draagt bij aan het welbevinden van inwoners. Een gezonde leefomgeving kan een bijdrage leveren aan het beheersbaar houden van de zorgkosten. Wij adviseren op verzoek waar en hoe in het ruimtelijk domein de inrichting van de openbare ruimte hand in hand gaat met verbetering van de algehele gezondheid. We betrekken inwoners bij het bepalen van een 'gezonde' inrichting van de ruimte.



Wat gaan we doen?

- Integrale aanpak overgewicht bij kinderen en volwassenen in Landsmeer opzetten;
- De aandacht vergroten voor problematisch alcohol- en middelengebruik onder volwassenen en senioren;
- Ketenaanpak valpreventie, aanpak overgewicht ontwikkelen in samenspraak met partners uit het veld;
- Desgevraagd adviseren over een gezonde inrichting van de ruimte.

Vervolgstep

Beleidsuitgangspunten uitwerken in een door het college vast te stellen uitvoeringsprogramma GALA

Informatie voor de raad

- Gezondheidsmonitor, vierjaarlijks;
- Speerpunten (planning en controlcyclus);
- Kennis nemen van het uitvoeringsprogramma GALA;
- Kennis nemen van de evaluatie van het uitvoeringsprogramma GALA;
- GGD Zaanstreek Waterland planning en controlcyclus;
- Verslag toezicht kinderopvang; jaarlijks;
- Monitor Sociaal Domein, jaarlijks.

Opgave Jeugd en opvoedondersteuning

Collegeprogramma 2023 – 2026

Jeugd en jongeren

Het College wil extra oog hebben voor opgroeiende jeugd en jongeren in Landsmeer. Vanuit ruimtelijke ordening hebben we hiervoor aandacht als het gaat om huisvesting, sport en speelplaatsen. Vanuit het sociaal domein gaat het om evenwicht in het vrijetijdsaanbod voor volwassenen en jeugd. Eenzaamheid en mantelzorg onder jongeren zijn thema's die in het beleid aandacht krijgen. Bij het maken van nieuw beleid wordt deze doelgroep nadrukkelijk betrokken. Tenslotte wordt ook bij handhaving en veiligheid het perspectief van jongeren zelf goed meegenomen.

Een gezonde, weerbare en veilige jeugd, daar wil de gemeente Landsmeer aan bijdragen. Wij willen dat kinderen en jongeren gezond en veilig opgroeien in een prettige leefomgeving, dat iedereen meedoet en zich kan ontwikkelen. Het inzetten op preventieve maatregelen blijft daarbij heel belangrijk. We streven naar een sluitend aanbod vanaf de geboorte tot volwassenheid.

Wat doen we al?

Opvoedondersteuning

Als het gaat om opvoedondersteuning wil de gemeente Landsmeer ouders binnen de gemeente een divers aanbod aanbieden, waarbij zowel individuele steun gevraagd kan worden als ondersteuning voor en door het hele gezin. Een breed spectrum aan preventieve hulp en ondersteuning wordt ingezet zodat vragen of problemen in een vroeg stadium besproken en aangepakt kunnen worden, waardoor de inzet van zwaardere jeugdzorg in een later stadium zoveel mogelijk beperkt en voorkomen kunnen worden.

Het Middelpunt is een belangrijke verbinder binnen de gemeente Landsmeer, omdat hier overleg plaatsvindt tussen verschillende (lokale) hulpverleners en eventuele verwijzingen snel plaatsvinden. Veel zaken worden door de jeugdmedewerkers van het Middelpunt zelf opgepakt en waar mogelijk wordt samengewerkt met organisaties die op het Middelpunt werken, zoals maatschappelijk werk. Het opvoedspreekuur heeft een vaste plek gekregen in het aanbod van opvoedondersteuning. Vanuit het consultatiebureau wordt hier regelmatig aar doorverwezen. Hierdoor is dit een laagdrempelige manier om ondersteuning te krijgen. Met enkele gesprekken en in sommige gevallen een observatie thuis kan veel spanning weggenomen worden en wordt het zelfvertrouwen en de veerkracht van ouders vergroot. Het opvoedspreekuur organiseert ook thema-avonden waar ouders door een pedagoog worden meegenomen bij veelvoorkomende vraagstukken waar ouders tegenaan kunnen lopen, zoals bijvoorbeeld lastige eters, regels en grenzen stellen en een laag zelfbeeld. In samenwerking met de GGD wordt gekeken of het aanbod van webinars over veelvoorkomende kwesties waar ouders tegenaan lopen regionaal opgepakt en uitgebreid kan worden. Naast de webinars van de GGD, biedt de gemeente ook specialistische begeleiding aan van ouders wiens kinderen verslavingsproblematiek kennen. Hiervoor wordt nauw samengewerkt met Brijder. De afgelopen jaren is het aanbod daarnaast uitgebreid met een aantal andere organisaties die verschillende vormen van ondersteuning aanbieden. Voor jonge ouders is er naast het opvoedspreekuur de mogelijkheid om online ondersteuning te vinden door middel van korte video's van Ouders Inc. In deze vorm kunnen ouders zelf bepalen hoe en wanneer zij iets willen zien. Onder het motto 'Opvoeden doen we samen', koppelt Buurtgezinnen gezinnen die steun kunnen gebruiken aan een stabiel gezin in de buurt. Zo krijgen kinderen wat extra aandacht en worden ouders ontlast. Hierdoor wordt het netwerk van een vraaggezin uitgebreid en krijgen ouders van een steungezin wat lucht.



Ben is een 16- jarige jongen. Ben is een cognitief sterke jongen. Hij zit op het VWO en lijkt weinig moeite te ervaren met zijn schoolwerk. Ben is aangemeld op eigen verzoek via de huisarts met somberheidsklachten en vermoeidheid. Uit inventarisatie gesprekken met de (praktijkondersteuner huisartsen (POH) -Jeugd en Ben komt naar voren dat naast zijn somberheidsklachten, ook regelmatig last heeft van suïcidale gedachten. De klachten lijken gepaard te gaan met het op zoek zijn naar het nut en zingeving in algehele zin. Ben is in gesprekken sterk rationeel ingesteld. Hij probeert met zijn cognitie verbanden te leggen en verklaringen te zoeken. Hij ervaart weinig plezier in dagelijkse activiteiten. Gedurende het traject met de POH-medewerker is getracht ouders te betrekken en mee te nemen in de hulpverlening. Ben stond hier in zekere mate positief in, maar deelde zijn informatie beperkt met ouders. Ben wilde hen niet veel belasten. De vermoeidheidsklachten waren mogelijk, al dan niet deels te verklaren door zijn "volle hoofd". Ben heeft niet het idee dat hij zijn hoofd/gedachte uit kan zetten. Hij geeft in de gesprekken ook aan dat hij weleens geëxperimenteerd heeft met middelen om tot rust te komen.

Om schooluitval, eventuele verslaving of verergeringen van de problematiek te voorkomen is client besproken tijdens het multidisciplinair overleg van het jeugdteam van het Middelpunt. Van hieruit is besloten om Ben aan te melden voor een traject bij één van de ingekochte partners. Er is gekozen voor een traject bij een psychotherapeut en arts, waarbij zijn sterke cognitie gebruikt kan worden in de therapie voor herstel en waar er vanuit medicamenteuze behandeling eventueel ondersteuning gegeven kan worden om zelfmedicatie te voorkomen.

Specialistische jeugdhulp

Specialistische jeugdhulp kopen we samen in met de regio Zaanstreek-Waterland. Specialistische jeugdhulp bestaat uit hulp aan jeugdigen en hun ouders met ernstige problemen rond opvoeden en opgroeien. Het kan gaan om psychiatrische behandelingen, intensieve gezinsbegeleiding en pleegzorg. Hoogspecialistische jeugdhulp bestaat uit intensieve hulp bij zeer complexe en/of meervoudige problematiek. Ook verblijfsvoorzieningen, waar een kind buiten het eigen gezin opgevangen wordt, valt onder de hoogspecialistische jeugdhulp. Beide vormen van jeugdhulp zijn niet vrij toegankelijk en vereisen specifieke deskundigheid die de preventieve voorzieningen in de eerste lijn, zoals huisartsen en het Middelpunt, niet kan bieden.

Wat zijn de ontwikkelingen?

Uitbreiding aanbod opvoedondersteuning

De komende jaren wil de gemeente in het kader van opvoedondersteuning nog sterker inzetten op begeleiding en ondersteuning bij scheidingen. De impact hiervan kan groot zijn, ook van een scheiding tussen ouders waar geen sprake is van slechte verhoudingen. Begeleiding van kinderen bij scheidingen krijgt daarom ook landelijk steeds meer aandacht. Hoewel geen direct causaal verband te leggen is tussen een individuele begeleiding en verminderde problematiek, is preventief ingrijpen op dit thema voor alle partijen heel belangrijk. Kinderen met gescheiden ouders ervaren volgens het Nederlands Jeugdinstituut NJI gemiddeld meer problemen dan kinderen zonder gescheiden ouders. Vroegtijdige begeleiding kan de inzet van zwaardere zorg later in het traject mogelijk voorkomen. Daarom hebben wij besloten ons preventieve aanbod uit te breiden, door begeleiding aan te bieden voor het voorkomen van en tijdens echtscheidingen voor zowel kinderen als ouders en hun omgeving. De focus ligt hierbij op een breed preventief aanbod voor iedereen die met scheidingen te maken krijgt.

Voor kinderen biedt de gemeente het platform Villa Pinedo aan. Villa Pinedo biedt een platform voor alle kinderen met gescheiden ouders. Villa Pinedo verleent geen hulpverlening, maar biedt een plek waar kinderen en jongeren alles wat er in hun hoofd en hart omgaat rondom de scheiding van hun ouders, kunnen delen met maatjes. De begeleiding door ervaringsdeskundigen is een zeer effectieve methode om kinderen met vragen en problemen te ondersteunen. Specifiek voor ouders zijn er daarnaast organisaties die de omgeving en ouders kunnen begeleiden, met aandacht voor het welbevinden van de kinderen.



Thuis voor Noordje

‘Thuis voor Noordje’ is een initiatief van de 9 regio’s in de provincie Noord-Holland waarbij gemeenten, jeugdhulp, en onderwijsinstanties betrokken zijn. Het doel van dit plan is het mogelijk te maken dat alle jeugdigen in Noord-Holland zo thuis mogelijk kunnen opgroeien. In principe groeien kinderen op bij de eigen ouders, waar ze zich veilig kunnen ontwikkelen. Wanneer dit thuis, ondanks de inzet van ambulante hulp, niet lukt dan zo thuis mogelijk, in een pleeggezin of gezinshuis. Voor een beperkte doelgroep is dit echter niet passend, en op die doelgroep richt dit plan zich. Er wordt bijvoorbeeld geïnventariseerd voor welke doelgroepen het hulpaanbod in Noord-Holland ontoereikend is en alternatieven voor jeugdzorg-plus worden onderzocht en ontwikkeld.

Hervormingsagenda jeugd 2023 - 2028

De Hervormingsagenda heeft als doel knelpunten in de jeugdzorg structureel aan te pakken. Een ander doel is het jeugdzorgstelsel financieel houdbaar maken voor de toekomst. Elk thema van deze agenda bevat diverse maatregelen, die voor zover mogelijk zijn uitgewerkt in acties. Om de beoogde doelen van de maatregelen te realiseren, en daarmee de agenda tot een succes te maken, is lokale en regionale implementatie noodzakelijk. Hiervoor wordt ook ingezet op een betere verbinding met o.a. het onderwijs.

Jongeren en jongvolwassenen

De gemeente Landsmeer heeft alleen basisscholen, waardoor het soms lastig is jongeren in de middelbare schoolleeftijd te bereiken. Het percentage jongeren dat in de gemeente Landsmeer lid is van een vereniging is relatief hoog. Wel volgen Landsmeerse jongeren de landelijke trend, waarbij jongeren van een (sport)vereniging af gaan zodra ze in de middelbare schoolleeftijd komen. Dit maakt het dus lastig om jongeren via verenigingen te bereiken.

Het bereiken van jongeren en jongvolwassenen vraagt constante aandacht, waarbij gezocht moet blijven worden naar nieuwe en creatieve ingangen via welke jongeren direct of via de ouders bereikt kunnen worden, zoals via het jongerenwerk en sportverenigingen. De komende jaren willen wij het contact met middelbare scholen via de regio versterken.

Mentale gezondheid

De laatste jaren is er steeds meer aandacht voor de mentale gezondheid van jongeren. De mentale gezondheid van jongeren is de laatste jaren achteruit gegaan. Ook eenzaamheid en ervaren stress zijn toegenomen. Volgens het NJi is een belangrijke beschermende factor voor mentale gezondheid deelname aan creatieve, sportieve en sociale activiteiten. Het is belangrijk om acties en initiatieven zoveel mogelijk dóór in plaats van vóór jongeren uit te voeren. Wanneer jongeren een concrete, betekenisvolle en gewaardeerde bijdrage leveren heeft dit voor hun ontwikkeling een positief effect. Waar mogelijk moeten gemeenten en hun partners de inbreng en betrokkenheid van jongeren faciliteren. De gemeente wil daarom inzetten op het vergroten van het activiteiten aanbod. Daarnaast wordt mentale gezondheid regionaal aangepakt door scholen en de omgeving van jongeren handvatten te geven het gesprek over dit onderwerp aan te gaan.

Activiteitsaanbod: talentontwikkeling en tegengaan eenzaamheid

Een activiteiten aanbod voor jongeren en jongvolwassenen is in de gemeente nauwelijks aanwezig. De gemeente Landsmeer wil hier in de komende jaren meer op inzetten. Vanuit Sport en Spel zijn spelmiddagen opgezet, waar kinderen vanuit de kinderopvang en vanuit het dorp in de vakantie kunnen spelen. Door onze subsidievoorwaarden tegen het licht te houden gaan wij kijken of meer initiatieven vanuit de gemeenschap ondersteund kunnen worden.

Daarnaast is afgelopen periode een start gemaakt met een pilot, waarbij jongeren worden gestimuleerd om onder begeleiding zelf activiteiten aan te dragen. Hiermee kan worden ingespeeld op de eigen interesses en vraag, en kan een evenement ook bijdragen aan het ontwikkelen van eigen kwaliteiten doordat jongeren zelfstandigheid krijgen. Mogelijk wordt dan een grotere (nu nog deels



onbereikbare) groep jongeren aangeboord. Deze activiteiten door en voor jongeren kunnen ondersteunen bij de aanpak tegen eenzaamheid en wordt door het jongerenwerk begeleid. Ook worden de mogelijkheden van Maatschappelijke Diensttijd (MDT) verder onderzocht.

Jongerenhuiskamer

Een andere belangrijke pijler in het kader van het activiteiten aanbod, is een haalbaarheidsonderzoek naar een jongerenhuiskamer in de gemeente. Vanuit verschillende kanten krijgt de gemeente al langer geluiden binnen dat er behoefte is aan een jongerenhuiskamer. Wij willen dit graag onderzoeken. In een jongerenhuiskamer worden onder begeleiding van vrijwilligers en een jongerenorganisatie verschillende activiteiten georganiseerd die aansluiten bij de interesses en behoeften van jongeren. Dit werkt positief in op hun talentontwikkeling en groei naar volwassenheid, en mogelijk tegen eenzaamheid. Jongerenwerkers kunnen vroegtijdig problemen signaleren bij jongeren en indien nodig doorverwijzen naar professionele hulp, of zelf laagdrempelige coaching bieden.

Alcohol en middelengebruik

De webinars die in samenwerking met de GGD worden ontwikkeld rond alcohol- en middelengebruik zijn voor de gemeente ook een instrument om ouders van oudere kinderen en jongvolwassenen te bereiken. Door in te zetten op de rol van de ouders versterkt men ook het systeem waarin een jongere leeft. Meer steun en veiligheid zorgt voor veerkracht onder jongeren. In overleg met de GGD en regiogemeenten zal gekeken worden op welke thema's ouders ondersteuning nodig hebben en meer over willen weten.

Rond alcoholpreventie en middelengebruik wordt naast de inzet van Brijder en jongerenwerk ook de mogelijkheden van Opgroeien in een kansrijke omgeving (OKO – preventie middelengebruik) onderzocht. Dit vanuit de gedachte dat de omgeving het allerbelangrijkste factor is om het eerste gebruik te voorkomen.

Wat willen we bereiken?

Ouders of opvoeders zijn verantwoordelijk voor het gezond en veilig opgroeien van hun kind(eren). We werken aan het vergroten van de eigen kracht en het oplossend vermogen van zowel jeugdigen, ouders/opvoeders, als hun netwerk. Niet elk probleem hoeft te worden opgelost met een indicatie of hulpverlening. Tegenslagen en afwijkingen horen bij het leven. Als het nodig is, worden jeugdigen en hun ouders/opvoeders geholpen met lichte preventieve ondersteuning. Kwetsbare jongeren met meervoudige problematiek krijgen passende duurzame ondersteuning.

Wat gaan we doen?

- We zetten een cliëntervaringsonderzoek op om te meten hoe jeugdigen en/of hun ouders de hulpverlening hebben ervaren;
- Regionaal werken we middels een ontwikkelagenda intensief samen met de zorgaanbieders om het hulpaanbod te optimaliseren (ketenaanpak);
- Mentale weerbaarheid en een kansrijke start stimuleren door de opvoedondersteuning in Landsmeer te versterken en ouders te ondersteunen;
- Mentale weerbaarheid te versterken door de hulp aan kinderen en hun opvoeders bij scheidingen te intensiveren;
- Activiteitsaanbod voor jongeren vergroten;
- (De omgeving van) jongeren handvatten aanbieden om mentale weerbaarheid te vergroten;
- Haalbaarheidsonderzoek doen naar jongerenhuiskamer;



Informatie voor de raad

- Gezondheidsmonitor, vierjaarlijks;
- Speerpunten (planning en controlcyclus);
- Cliëntervaringsonderzoek Jeugd, jaarlijks;
- Monitor Sociaal Domein, jaarlijks.



Opgave Onderwijs

Collegeprogramma 2023 - 2026

Onderwijshuisvesting

Alle kinderen in Landsmeer, Den IJp en Purmerland hebben recht op goede onderwijshuisvesting. Het College wil dit, voor zover mogelijk, realiseren in gebouwen met een gezond binnenklimaat die ook duurzaam zijn. Hiervoor wordt in overleg met de vier schoolbesturen voor alle zes de basisscholen een Integraal Huisvestingsplan (IHP) opgesteld conform de in de raad vastgestelde uitgangspunten. Het IHP is in Q4 2023 in de gemeenteraad vastgesteld.

Onderwijs is medebepalend voor iemands kansen in de maatschappij, maar ook voor iemands persoonlijke ontwikkeling en welzijn. Daarom willen wij dat alle kinderen in de gemeente Landsmeer zo veilig mogelijk opgroeien, kwalitatief goed onderwijs kunnen volgen en gebruik kunnen maken van diverse lokale activiteiten om zo hun ontwikkeling te stimuleren. Deze doorlopende leer- en ontwikkellijn begint bij de geboorte en loopt door tot aan de volwassenheid. Tijdens verschillende levensfasen komen diverse maatschappelijke partners in beeld bij de gezinnen. Om zicht te hebben en eventueel (tijdig) ondersteuning te kunnen bieden aan de ontwikkeling van de kinderen, is een optimale samenwerking tussen de gemeente Landsmeer en de externe partners (onderling) onmisbaar. Alleen dan kunnen we achterstanden en uitval zoveel mogelijk voorkomen. Dit dwingt ons om te blijven werken aan onderlinge verbinding met als doel een toekomstbestendige samenwerking.

Wat doen we al?

Onderwijshuisvesting

In 2023 is het Integraal Huisvestingsplan (IHP) vastgesteld. Hierin staan afspraken over het huisvesten van kinderen en (onderwijzend) personeel in kwalitatief en passende schoolgebouwen gedurende de periode 2023 -2035.

Lokaal Educatieve Agenda

De Lokaal Educatieve Agenda (LEA) wordt vier keer per jaar georganiseerd door de gemeente Landsmeer. Alle schooldirecteuren en locatiemanagers van de kinderdagverblijven sluiten standaard aan. Naast de verplichte LEA-onderwerpen zoals onderwijsachterstanden en segregatie, is de doorlopende leer- en ontwikkellijn een vast agendapunt.

GGD

Het Consultatiebureau van de GGD is een onderdeel binnen de Jeugdgezondheidszorg (JGZ) dat medische basiszorg biedt aan alle kinderen van 0 tot 4 jaar. Daarnaast geeft het Consultatiebureau indicaties af voor Voor- en Vroegschoolse Educatie (VVE) en tijdelijke Sociaal Medische Indicaties (SMI) voor kinderopvang. De gemeente heeft afspraken met de GGD gemaakt rondom de toeleiding en monitoring van de VVE- en SMI- indicaties. Deze informatie is noodzakelijk om zicht te kunnen houden op het aantal afgegeven indicaties, de daadwerkelijke verzilvering van de indicaties en de kwaliteit van deze ondersteunende programma's aan kinderen op zowel de kinderdagverblijven als op de basisscholen in de gemeente Landsmeer.

Kinderdagverblijven en VVE

Op drie kinderdagverblijven in de gemeente Landsmeer wordt naast reguliere dag- en naschoolse opvang ook het VVE- programma verzorgd. Dit intensieve programma van 16 uur per week voor kinderen vanaf 2,5 jaar tot 4 jaar heeft als doel het stimuleren van de ontwikkeling op sociaal-emotionele gebied, taal, rekenen en motoriek. Indien nodig kan er vroegtijdig (laagdrempelige) hulp ingeschakeld worden, zoals inzet van de logopedist, de fysiotherapeut of advies van de ambulante jeugdhulpverlener in het Middelpunt. Directe samenwerking met lokale hulpverleningspartners en basisscholen is van belang om het kind zoveel mogelijk gebruik te kunnen maken van het VVE-



programma en “rijp” te maken voor de overgang naar de basisschool (doorlopende leer- en ontwikkellijn).

Basisscholen

We willen dat kinderen zoveel mogelijk in hun eigen buurt opgroeien en kunnen spelen met andere kinderen in de wijk. Goed kwalitatief onderwijs in de nabijheid is daarbij van cruciaal belang. Binnen de gemeente Landsmeer zijn zes basisscholen gevestigd, waarvan drie openbare scholen, een Montessorischool, Katholieke en Christelijke school. Door de invoering van Passend Onderwijs vanaf 2014 wordt extra ondersteuning geboden aan kinderen die dat (tijdelijk) nodig hebben, zodat zij (zo lang mogelijk) op de reguliere basisschool kunnen meedoen. Deze individuele- of groepsgewijze ondersteuning wordt verzorgd door de Intern Begeleider (IB-er), die ook verantwoordelijk is voor de warme overgang van kinderen met een VVE- indicatie van het kinderdagverblijf (doorlopende leer- en ontwikkellijn). Deze kinderen volgen vanaf 4 jaar tot 6 jaar een aansluitend programma met als doel om vanaf groep drie op hetzelfde taal- en ontwikkelniveau te komen als de kinderen zonder VVE-indicatie. Daarnaast zijn er op iedere school ook Schoolmaatschappelijk werkers aanwezig om complexere of meervoudige hulpvragen integraal en lokaal op te pakken. Duidelijk is dat ook hier wordt gevraagd naar een stevige samenwerking binnen en buiten de school.

Het voorbeeld van Max

Max is een negenjarige leerling op het basisonderwijs. Hij heeft veel problemen thuis. Daardoor doet hij het niet meer goed op school. Hij heeft ernstige gedragsproblemen ontwikkeld.

De school voert gesprekken met de ouders van Max en met de hulpverleners. Die gesprekken gaan niet goed.

De school vraagt daarom de leerplichtambtenaar en het samenwerkingsverband om bij een gesprek aanwezig te zijn. De school wil niet dat Max thuis komt te zitten, dus wordt er samen gezocht naar de juiste ondersteuning om Max op school te kunnen houden. Er wordt gekozen voor een (tijdelijk) aangepast lesrooster, zodat Max onder schooltijd ook jeugdhulp kan krijgen. Daarnaast zal er persoonlijke hulp voor hem op school worden ingezet. Door te kiezen voor dit onderwijszorgtraject, kan Max (zo lang mogelijk) onderwijs op de reguliere basisschool blijven volgen.

Voortgezet Onderwijs

Aangezien we in Landsmeer geen Voortgezet Onderwijs (VO) hebben, komt regelmatig de vraag of wij het zicht op de leergang van de jongeren daardoor verliezen. Dit is echter niet het geval. Scholen zijn namelijk verplicht het ongeoorloofde verzuim te melden via het verzuimloket van de Dienst Uitvoering Onderwijs (DUO) bij de leerplichtambtenaar waar de jongere staat ingeschreven. De leerplichtambtenaar van de gemeente Landsmeer werkt samen met de regionale VO-scholen (voornamelijk Amsterdam en Purmerend) en de Samenwerkingsverbanden en ontvangt alle zorg- en verzuimmeldingen van de Landsmeerse jongeren. Iedere melding vraagt om maatwerk. Aan de hand van gesprekken met de jongeren (en eventueel hun ouders) worden afspraken gemaakt met als doel verzuim, voortijdig schoolverlating of het niet behalen van een startkwalificatie te voorkomen. Het Regionale meld- en coördinatiefuncties (RMC) in Purmerend is verantwoordelijk voor ondersteuning aan de Landsmeerse jongeren tussen 18 jaar en 27 jaar die uitvallen of dreigen uit beeld te raken (zonder diploma of werk).

In het Leerplichtverslag wordt jaarlijks vastgelegd hoe het afgelopen schooljaar is verlopen en wat de aandachtspunten en eventuele ontwikkelingen zijn.

Nora (14 jaar) gaat sinds september 2022 steeds minder frequent naar school. Zij is snel overprikkeld en mentaal overbelast. Ondanks dat de school op verschillende manieren rekening houdt met de ondersteuningsbehoeften van Nora en haar extra ondersteuning biedt, lukt het haar uiteindelijk helemaal niet meer om naar school te gaan. De school, leerplichtambtenaar en betrokken psycholoog



denken aan een ander type onderwijs voor haar. Nora wordt aangemeld voor de Maatwerkklas van Altra College zodat ze naast de behandelingen haar schoolgang weer rustig kan opbouwen.

Leerlingenvervoer

Voor kinderen waar Passend Onderwijs op een reguliere basisschool niet voldoende ondersteuning biedt, wordt er samen met het Samenwerkingsverband gezocht naar een Speciaal Onderwijsschool. Veelal bevinden deze scholen zich (ver) buiten de gemeente Landsmeer, waardoor het dagelijks vervoer een probleem kan opleveren. Dit vervoer kan middels een indicatie op grond van het Leerlingenvervoer worden georganiseerd. Helaas zien we hier de laatste jaren een fors chauffeurstekort ontstaan, waardoor het soms een uitdaging is om alle ritten naar de diverse scholen in de regio tijdig (conform de planning) uit te voeren. Dit dossier blijft constante aandacht vragen en middels kwartaaloverleggen met de regiogemeenten en de vervoerder worden uitvoeringsproblemen besproken en gezamenlijk gezocht naar (structurele) oplossingen.

Wat zijn de ontwikkelingen?

Regierol gemeente LEA/VVE

De gemeente heeft een regierol waar het gaat over de samenwerking tussen de kinderdagverblijven en scholen in het kader van de doorlopende leer- en ontwikkellijn van de kinderen met een VVE-indicatie. Tijdens de LEA's zullen naast de verplichte onderwerpen van de Inspectie van het Onderwijs, te weten het bevorderen van integratie, voorkomen van segregatie, afstemmen toelatings- en inschrijvingsprocedures en het bestrijden van onderwijsachterstanden, ook lokale vraagstukken worden besproken en (meetbare) samenwerkingsafspraken worden gemaakt.

OOGO (Op Overeenstemming Gericht Overleg)

In het OOGO werken de Samenwerkingsverbanden en de regiogemeenten samen. Om tot inclusief onderwijs te komen is er vanuit het OOGO een regionaal plan opgesteld. Er wordt gewerkt aan 4 gezamenlijk vastgestelde doelen;

- inclusief onderwijs,
- schoolaanwezigheid,
- onderwijs en zorg
- doorgaande ontwikkellijnen.

Inclusief onderwijs

Het uitgangspunt van Inclusief Onderwijs is dat zoveel mogelijk leerlingen zo nabij mogelijk naar dezelfde school gaan en hier onderwijs en waar nodig zorg op maat krijgen. Het kabinet wil hier stapsgewijs naar toewerken richting 2035. Als het gaat om leerlingen met een extra ondersteuningsbehoefte is het streven om te komen tot inclusieve onderwijsvoorzieningen waar kinderen met en zonder beperking of ziekte samen naar school gaan, met behoud van speciaal onderwijs voor leerlingen die dit nodig hebben. Deze scholen moeten zich uiteindelijk doorontwikkelen naar specialistische netwerken die hun expertise in reguliere scholen inzetten. Als gemeente zullen wij deze ontwikkelingen richting inclusief onderwijs blijven volgen door dit regelmatig tijdens de LEA's te agenderen. Ook vraagt dit regionale afstemming met de Samenwerkingsverbanden en overige gemeenten.

Aansluiting Onderwijs op hervormingsagenda Jeugd

Om jongeren een goede start in het leven te geven en het jeugdinstel(s)financieel) houdbaar te maken voor de toekomst is de Hervormingsagenda Jeugd ontwikkeld. Kort gezegd dient er niet meer alleen gefocust te worden op het kind, maar gekeken te worden naar de totale situatie van het kind. Hierdoor komen de kinderopvang en het onderwijs om de hoek kijken, omdat zij de sociale en pedagogische basis vormen waarin kinderen opgroeien. We zullen dus over de grenzen van de domeinen heen afspraken moeten maken om integrale hulp voor het kind te kunnen organiseren.



De gemeente Landsmeer heeft hierdoor een coördinerende en verbindende opdracht gekregen, zowel intern bij het Sociaal domein als met de externe partners.

Wat gaan we doen?

- We gaan verder met het onderhouden van de doorlopende leer- en ontwikkellijn;
- We volgen de landelijke ontwikkelingen rondom onderwijs(achterstanden) en haken de gemeente Landsmeer hierop aan.

Vervolgstep

Beleidsuitgangspunten uitwerken in een door het college vast te stellen uitvoeringsprogramma
Onderwijsachterstanden

Informatie voor de raad

- Gezondheidsmonitor, vierjaarlijks;
- Speerpunten (planning en controlcyclus);
- Kennis nemen van het uitvoeringsprogramma Onderwijsachterstanden;
- Kennis nemen van de evaluatie van het uitvoeringsprogramma Onderwijsachterstanden;
- Leerplichtverslag, jaarlijks;
- Monitor Sociaal Domein, jaarlijks.



Opgave Zorg en veiligheid

Zorg en veiligheid is breed. We zoomen in dit beleidsplan in op de onderwerpen die nauw verbonden zijn met de uitvoering van de Wmo en de Jeugdwet.

Uit het Integraal Veiligheidsplan 2024 - 2027

In het door de raad vastgestelde Integraal Veiligheidsplan 2024 – 2027 is zorg en veiligheid een strategisch thema. Het gaat dan met name over het ontwikkelen en vastleggen van een lokale werkwijze(n) in werkprocessen en/of afspraken en het minder persoonsafhankelijk maken van de aanpak complexe casuïstiek. Aansluiten bij regionale samenwerkingen, zoals de samenwerking 'Allen voor Een' en Zorg- en Veiligheidshuis.

Wat doen we al?

Huiselijk geweld en kindermishandeling

Iedere vorm van geweld binnen een (afhankelijkheids)relatie valt onder huiselijk geweld. Denk hierbij aan lichamelijke mishandeling, psychische mishandeling, of seksueel geweld binnen de huiselijke kring. Vrouwen vormen de grootste groep slachtoffers. Maar ook mannen, kinderen en ouderen zijn slachtoffer van huiselijk geweld. Huiselijk geweld komt binnen alle lagen en groeperingen van de bevolking voor. De impact is enorm; zowel persoonlijk als maatschappelijk.

De gemeente Landsmeer is verantwoordelijk voor Veilig thuis en de vrouwenopvang (Blijf groep). Daarnaast is zij verantwoordelijk voor het voorkomen en signaleren van huiselijk geweld en kindermishandeling. Hiervoor werken we intensief samen met alle partners binnen het regionale samenwerkingsverband zorg en veiligheid.

Preventieve aanpak en samenwerking binnen de veiligheidsketen

Via de bestaande overlegstructuren (o.a. Jongerenoverleg (JNO)) weten de veiligheidsketenpartners en jongerenwerk elkaar te vinden. Het opstellen van een privacy-protocol is in ontwikkeling. Hierdoor wordt overleg tussen ketenpartners mogelijk is en is het opstellen van een persoons- en locatiegerichte aanpak mogelijk waardoor jongeren beter begeleid en besproken kunnen worden,

Uit het Integraal Veiligheidsplan 2024 - 2027

Aanpak jeugdoverlast & -problematiek

Jeugdoverlast heeft een grote impact op de Landsmeerse samenleving, met name bij omwonenden van locaties waarvandaan overlast door jeugd wordt ervaren. Daarnaast bevindt jeugd zich in een leeftijdscategorie waarin zij beïnvloedbaar zijn en daarmee, vaak onbewust, betrokken raakt bij criminaliteit. In de vorige planperiode heeft de gemeente ingezet op het positioneren van het jongerenwerk. De verbinding tussen preventieve en repressieve interventies en betrokken partners is nog minimaal, onder andere door beperkte beschikbare capaciteit. Door te blijven intensiveren op dit veiligheidsthema kan de verbinding worden verstevigd en maatwerk worden toegepast bij jeugdoverlast en -problematiek, zowel preventief als repressief.

Uit het Uitvoeringsprogramma Veiligheid 2024

Aanpak jeugdoverlast en -problematiek

Doel 2027

- Een versterkte verbinding tussen preventieve en repressieve interventies in de persoons- en locatiegerichte aanpak van jeugdoverlast en -problematiek, waardoor de gemeente en haar partners vroegtijdig – met oog voor maatwerk – actie ondernemen.



Wat gaan we doen?

- Ontwikkelen persoons- en locatiegerichte aanpak en inzet bij casuïstiek. Doorstarten JNO (jeugd netwerk overleg)

Hoe gaan we het doen?

- Aansluiten bij regionale ontwikkelingen en aanpakken. Doorontwikkelen persoons- en locatiegerichte aanpak, inclusief samenwerking met ketenpartners. Ketenbreed overleg met partners (JNO)

Wat zijn de ontwikkelingen?

Toekomstscenario kind- en gezinsbescherming

Het huidige stelsel van jeugdbescherming is complex en knelt. De achterliggende problematiek, die dikwijls verschillende leefgebieden betreft en in het gezinssysteem wortelt, is te weinig in beeld. Kinderen en gezinnen voelen zich daarnaast onvoldoende gehoord en gezien. Gezinnen vertellen op verschillende plekken hun verhaal. Veel professionals ervaren de complexiteit van het stelsel als belemmerend. Deze zorg moet anders. Daarom werd in 2019 het toekomstscenario ontwikkeld. Dit plan beschrijft hoe we gezinnen die het moeilijk hebben, sneller en beter van de juiste hulp voorzien. Het toekomstscenario moet de nieuwe manier van werken worden in alle gemeenten van Nederland. Maar voordat het zover is, wordt de nieuwe aanpak eerst in 11 proeftuinen beproefd. En één van die proeftuinen vindt plaats in Zaanstreek-Waterland waarvan de daadwerkelijke proeftuingemeenten Zaanstad en Waterland zijn.

Leidraad Werken aan veiligheid

De leidraad Werken aan veiligheid beoogt gemeenten te ondersteunen bij hun opdrachtgevende rol richting lokale teams op het gebied van hulp, ondersteuning en bescherming aan inwoners die te maken hebben met onveiligheid in afhankelijkheidsrelaties of ontwikkelingsbedreiging van minderjarigen. De leidraad bevat standaarden en die gaan over de visie van de gemeente zelf, de opdracht aan de lokale teams, het faciliteren van informatie-uitwisseling, de samenwerking van lokale teams met Veilig Thuis, gecertificeerde instellingen en de Raad voor de Kinderbescherming en het bevat een uitwerking van de taken van de lokale teams (inclusief de daarvoor benodigde expertise en vaardigheden). Op 7 december 2023 heeft de commissie Zorg, Jeugd en Onderwijs van de VNG de leidraad vastgesteld.

Het Middelpunt

Er komen steeds meer taken af op het Middelpunt. Het Middelpunt helpt zelf vaker gezinnen in plaats van dat ze worden doorverwezen naar een andere organisatie. Dit zien we o.a. terug in het aantal gezinnen dat preventieve jeugdbescherming ontvangt. Er zitten echter wel grenzen aan wat het Middelpunt aan kan gezien de huidige capaciteit. We blijven dus continu alert op de draagkracht van het Middelpunt en we werken intensief samen in de regio zodat inwoners en het Middelpunt gebruik kunnen maken van regionale voorzieningen. Indien er een andere visie nodig is op de vormgeving van het Middelpunt en/of extra financiën, zullen we dit voorleggen aan de gemeenteraad. Daarnaast zetten we blijvend in op een ketenaanpak rond jeugd en jeugdoverlast, waarbij de ketenpartners ‘veiligheid’ nauw samenwerken om zo vroeg mogelijk te kunnen ingrijpen.

Wat gaan we doen?

- Implementeren van de nieuwe manier van werken die voortkomt uit het Toekomstscenario;
- Implementeren Leidraad Werken aan veiligheid.

Vervolgstep

Als er een andere visie nodig is op de vormgeving van het Middelpunt, zullen we dit voorleggen aan de gemeenteraad.



Informatie voor de raad

- Speerpunten (planning en controlcyclus);
- Monitor Sociaal Domein, jaarlijks.

Opgave Wet maatschappelijke ondersteuning (Wmo)

Collegeprogramma 2023 – 2026

Aanpak eenzaamheid

Het College wil eenzaamheid in Landsmeer tegengaan. De huidige aanpak 'Een tegen Eenzaamheid' is daarbij leidend. Hierbij wordt gekeken hoe de aanpak van dit vraagstuk nog meer in samenhang tussen de verschillende maatschappelijke organisaties kan worden aangepakt, zodat de ervaren eenzaamheid in onze gemeente wordt beperkt.

De Wet maatschappelijke ondersteuning 2015 (Wmo) stelt voorwaarden op voor steun aan mensen met een beperking of met chronische psychische of psychosociale problemen. De gemeente moet deze steun bieden. Het doel is om te zorgen dat mensen zich langer kunnen redden en dat ze langer mee kunnen doen in de samenleving. De ondersteuning kan bijvoorbeeld bestaan uit dagbesteding, individuele begeleiding, hulp bij huishouden en trapliften. De gemeente werkt voor een goed aanbod van voorzieningen nauw samen met andere organisaties, aanbieders en zorg- en welzijnspartners en regio-gemeenten.

In een tijd waarin de zorgvraag stijgt, de vergrijzing toeneemt en er sprake is van grote krapte op de arbeidsmarkt staan we met zijn allen voor een grote uitdaging. De eerder genoemde kanteling naar preventieve ondersteuning, zoals vastgelegd in het IZA en GALA, is dan ook een ontwikkeling die binnen de Wmo plaatsvindt.

Wat doen wij al

Zelfstandig wonen

Wij bevorderen dat mensen langer zelfstandig thuis kunnen blijven wonen. Hoewel we zien dat inwoners niet de mogelijkheid hebben om naar een meer geschikte woning te verhuizen binnen de gemeente Landsmeer, blijven we zoeken naar mogelijke oplossingen. Met name het creëren van meer levensloopbestendig woningaanbod is wenselijk. Deze oplossingen liggen helaas niet voor de hand. Met de inzet van Wmo-voorzieningen doen we er alles aan om mensen langer zelfstandig thuis te laten wonen.

Aanpak eenzaamheid

Extra aandacht is er voor de aanpak eenzaamheid (onder alle leeftijds- en doelgroepen). De huidige aanpak 'Een tegen Eenzaamheid' is daarbij leidend. Hierbij wordt gekeken hoe de aanpak van dit vraagstuk bij nog meer maatschappelijke organisaties, zoals welzijns- en sportverenigingen bespreekbaar kan worden, door scholing en (gespreks-)training aan te bieden. Zodat de ervaren eenzaamheid in onze gemeente wordt beperkt.'

Dementievriendelijk

Ook streven wij naar een dementievriendelijke gemeente door voorzieningen, scholing en training op orde te krijgen. In onze sociale kaart voor professionals is het 'Netwerk Dementie en Ouderenpsychiatrie Zaanstreek Waterland' opgenomen met veel handige tips en mogelijkheden voor doorverwijzing en ondersteuning.

Mantelzorgondersteuning

Aangezien mensen langer thuis blijven wonen en de vergrijzing toeneemt, is het inzetten en versterken van mantelzorgondersteuning zeer belangrijk. In Landsmeer kunnen inwoners naast de mantelzorgondersteuner ook gebruik maken van respijtzorg in 'het Buitenhuis'. Dit is echter niet geschikt voor alle doelgroepen. Daarom vinden we logisch om de respijtzorg uit te breiden.



Ondersteunen vrijwilligerswerk

We zetten jaarlijks vrijwilligers in het Zonnetje. De Vrijwilligerscentrale Amsterdam is er om vraag en aanbod bij elkaar te brengen. De gemeente heeft een vrijwilligersverzekering en daarmee alle vrijwilligers en mantelzorgers in onze gemeente tegen de meest voorkomende schades verzekerd.

Algemene voorzieningen in het voorliggend veld

Algemene voorzieningen zijn voorzieningen waar alle inwoners, zonder indicatie of verwijzing (gratis of tegen lage kosten) gebruik van kunnen maken. De gemeente ondersteunt, faciliteert en verbindt algemene voorzieningen met behulp van ketenpartners.

Een aantal ketenpartners:

- Onafhankelijke Cliëntondersteuning – MEE Amstel en Zaan; <https://www.mee-az.nl/gemeentes/landsmeer/>
- Mantelzorgondersteuning – de SMD; <https://www.desmd.nl/mantelzorg/>
- Sociale raadvrouw – de SMD; <https://www.desmd.nl/artikel/sociaal-raadslidenwerk/>
- Algemeen maatschappelijk werk – de SMD; <https://www.desmd.nl/artikel/maatschappelijk-werk/>
- Buurtsportcoach – Teamsportservice; <https://iouw.teamsportservice.nl/zaanstreek-waterland/>
- Praktische en sociale dienstverlening voor kwetsbare inwoners – WelzijnWonenPlus; <https://welzijnwonenplus.nl/landsmeer/>
- Ontmoeting en activiteiten voor 50+ - Stichting SamenMeer; <https://www.samenmeerlandsmeer.nl/>
- De Zoete Inval: koffieochtend en lunch – Zorgcirkel. <https://zorgcirkel.nl/>

Nu de kanteling naar de preventieve ondersteuning plaatsvindt, wordt in samenwerking met de ketenpartners gewerkt aan ketens voor valpreventie, Welzijn op recept, gecombineerde leefstijlinterventie enz. De keten is zo opgezet dat de inwoner bij alle partners kan aankloppen voor hulp en eventueel doorverwezen kan worden naar elkaar voor de juiste ondersteuning.

Een echtpaar is als statushouder in gemeente Landsmeer terecht gekomen. Mevrouw raakte zwanger en ze konden hun geluk niet op. Na de geboorte van hun zoon verliep het niet zoals gepland. Alles viel hen erg zwaar, geen familie om ze heen, de vreugde niet kunnen delen. De man keerde steeds meer in zichzelf. Er waren avonden dat ze geen woord tegen elkaar spraken. Tijdens een bezoek aan het consultatiebureau merkte de verpleegkundige dat er wat speelde. Na wat doorvragen heeft mevrouw huilend haar verhaal gedaan. Ze gaf aan dat ze zich erg eenzaam voelde in haar relatie. Ze is doorverwezen naar de maatschappelijk werker, welke vroeg of haar partner ook mee kon komen naar het 2e gesprek. Tijdens dit gesprek kwam naar voren dat de partner veel zaken vanuit de oorlog niet heeft verwerkt. Ook de taalbarrière kwam naar voren. De maatschappelijk werker heeft hem doorverwezen naar een organisatie in Zaandam die behandelingen en hulp biedt in de eigen taal. Inmiddels gaat het stukken beter met hem. Ze werken hier ook aan hun relatie en het gevoel van eenzaamheid wordt steeds minder.

Maatwerkvoorzieningen

Een maatwerkvoorziening is persoonlijke hulp voor de inwoner. Bijvoorbeeld een scootmobiel, hulp bij huishouden of een woningaanpassing. Een inwoner ontvangt een maatwerkvoorziening na een onderzoek en een afgegeven indicatie van de gemeente. Deze maatwerkvoorzieningen worden door de gemeente ingekocht.

Wat willen we bereiken?

We stimuleren de samenwerking van welzijns-, sport- en culturele verenigingen om met hulp van algemene voorzieningen in het voorliggend veld inwoners te ondersteunen om zwaardere hulp (maatwerkvoorzieningen) te voorkomen of zo lang mogelijk uit te stellen.

Preventie en inzet op welzijnswerk is wenselijk om de financiële middelen zo goed mogelijk te verdelen, maar vooral gericht op het welzijn van de inwoners met het oog op de lange termijn. Doel is het versterken van de sociale basis en preventie van ziekte van de inwoner. Om ervoor te zorgen dat inwoners de juiste hulp ontvangen is het belangrijk dat voorzieningen op elkaar aansluiten. Dit



vereist versterking van het huidige aanbod van de algemene voorzieningen in het voorliggend veld, een goede samenwerking van alle partners en het stimuleren van de kracht van de gemeenschap.

Wat zijn de ontwikkelingen?

Zorg vanuit de Wmo is niet los te zien van andere opgaven. Het wordt steeds meer een onderdeel van een groot geheel.

Wonen en Zorg

In de nog vast te stellen woonvisie bestaat een onderdeel uit zorg. Het wonen en zorg deel wordt onderzocht en in de woonvisie meegenomen. Dit gebeurt in samenwerking met Wonen en de regio.

Zorg en overlast

In het integraal veiligheidsplan 2024-2027 is de sociale kwaliteit onderdeel van een veilige woon- en leefomgeving. De overlastproblematiek op het gebied van geestelijke gezondheidszorg (GGZ) zal nader worden onderzocht en in kaart gebracht. Dit gebeurt in samenwerking met o.a. Openbare orde en Veiligheid (OOV) en de regio. De veranderingen binnen Beschermd wonen en Maatschappelijke opvang worden nog nader uitgewerkt in samenwerking met de regio.

Wat gaan we doen?

- We zetten een cliëntervaringsonderzoek op om te meten hoe inwoners de hulpverlening hebben ervaren;
- We maken regionale afspraken om de schaarste aan mensen en middelen zo goed mogelijk te verdelen;
- We gaan ketenpartners in het voorliggend veld een centralere rol geven bij de preventie van eenzaamheid, armoede en dure zorg;
- Ketenaanpak Welzijn op recept en valpreventie, in samenwerking met partners uit het veld opzetten;
- Het preventieve ondersteuningsaanbod binnen de Wmo ontwikkelen.

Vervolgstep

Beleidsnota Sociale Basis in de raad vaststellen; Vragen die daarbij aan de orde komen zijn: Wat doen inwoners in een vrijwillig kader met en voor elkaar? Welke meer professionele, georganiseerde sociale basisvoorzieningen zijn aanvullend hierop noodzakelijk? De rol van het Middelpunt zal ook aandacht krijgen. Inwoners en relevante organisaties worden betrokken bij de totstandkoming van deze beleidsnota.

Informatie voor de raad

- Gezondheidsmonitor, vierjaarlijks;
- Speerpunten (planning en controlcyclus);
- Cliëntervaringsonderzoek Wmo;
- Monitor Sociaal Domein, jaarlijks.



Opgave Werk, participatie en inburgering

Collegeprogramma 2023 – 2026

Participatiewet

Wij hebben goede ervaring met het uitbesteden van de uitvoering Participatiewet. Tegelijkertijd is het belangrijk dat er een stevige verbinding is met het lokale speelveld. Het zijn immers onze inwoners die onder de Participatiewet vallen en onze ondernemers die een steentje aan de uitvoering kunnen bijdragen. Jaarlijks evalueren wij de resultaten samen met onze uitvoeringspartner(s) en sturen waar nodig bij.

Financiële zelfredzaamheid is belangrijk om te kunnen participeren in de samenleving. Werk is één van de manieren om de financiële zelfredzaamheid te verhogen. Naast inkomen geeft werk ritme, structuur en zelfvertrouwen. Ook voor mensen voor wie het vinden van betaald werk minder vanzelfsprekend is, bijvoorbeeld mensen met een taalachterstand, beperking of chronische ziekte, heeft werk of dagbesteding een positief effect op de mentale en fysieke gezondheid.

Het aantal bijstandsgerechtigden in Landsmeer is de afgelopen jaren stabiel gebleven, ondanks de toename van het aantal te huisvesten statushouders². Gemiddeld ligt het aantal bijstandsuitkeringen op 115 personen.

Een groot deel van deze mensen hebben een langere afstand tot de arbeidsmarkt. Bijvoorbeeld mensen met een beperking, laaggeletterden, statushouderhouders, 55-plussers of mensen die een lange tijd werkloos zijn. We hebben daarom geïnvesteerd in een arbeidsaanpak die nog meer aansluiting heeft op deze doelgroepen. Een opgave blijft om meer begeleiding naar werk of sociale activering te realiseren.

Zowel de uitvoering van de Participatiewet als de uitvoering van de Wet Inburgering heeft gemeente Landsmeer bij de gemeente Waterland belegd. Er valt voor beide gemeenten veel te winnen door samen te werken. Denk hierbij aan voordelen op financieel gebied, uitvoerende mogelijkheden, groepsgrootte, maar ook door het delen van kennis en expertise.

In het collegeprogramma 2023- 2026 is hierover opgenomen: Wij hebben goede ervaring met het uitbesteden van de uitvoering Participatiewet. Tegelijkertijd is het belangrijk dat er een stevige verbinding is met het lokale speelveld. Het zijn immers onze inwoners die onder de Participatiewet vallen en onze ondernemers die een steentje aan de uitvoering kunnen bijdragen. Jaarlijks evalueren wij de resultaten samen met onze uitvoeringspartner(s) en sturen waar nodig bij.

Er wordt ook regionaal samengewerkt. Zo is er samenwerking met de gemeenten Amsterdam en Purmerend gezocht in verband met het vorm geven van de onderwijsroutes. Hiernaast is er aansluiting gezocht bij onze lokale bestaande voorzieningen en samenwerking gezocht bij onze lokale maatschappelijke partners en vrijwilligers.

Omscholing tot uitstroom bijstand

Door persoonlijke omstandigheden is client ingestroomd in de bijstand. Door een periode van ondersteuning op maat heeft client weer voldoende draagvlak en perspectief op arbeid gekregen. In samenspraak met client is er door de gemeente gericht ingezet op een omscholingstraject van 4 maanden.

De werkgever waarbij stage word gelopen garandeert na diplomering een arbeidsovereenkomst waardoor client volledig uitstroomt uit de bijstand.

Wat doen we al

Participatiewet

Het uitgangspunt is dat we veel blijven doen zoals we dat deden, omdat het goed werkt. We willen bereiken dat volwassenen financieel onafhankelijk zijn, voor zichzelf en hun naasten kunnen zorgen,

² Vluchtelingen met een verblijfsstatus



betaald- en/of onbetaald maatschappelijk actief zijn en verantwoordelijkheid voor hun leven nemen. Daarvoor is o.a. nodig dat men:

- Een inkomen heeft, waar men mee rond kan komen;
- Werk en/of dagbesteding heeft.

Of de afstand tot de arbeidsmarkt nu groot of klein is; iedereen heeft het recht op een traject om deze afstand te verkleinen met het uiteindelijke doel om zelf in het eigen inkomen te voorzien. Dat traject kan er in intensiteit voor een ieder anders uitzien en varieert van omscholing tot enkele uren vrijwilligerswerk of participatie bij ontmoetingsactiviteiten. De afgelopen twee jaren hebben geresulteerd in meer uitstroom. Ons bestand kent nog steeds mensen met een langere afstand tot de arbeidsmarkt en bestaat voor ongeveer een kwart uit statushouders.

MBO praktijkverklaring

Oud praktijkschool leerling die (tijdelijk) werkzaam is bij werkgever heeft een erkend diploma nodig waardoor zijn kansen op duurzaam werk en inkomenszekerheid in de toekomst vergroot worden. Client is niet in staat om een erkende MBO verklaring via de reguliere opleidingsroute te behalen. Er is meer begeleiding bij scholing nodig.

Er wordt door de gemeente preventief ingezet om client toe te leiden naar een zelfstandig bestaan zodat client (mogelijk) geen aanspraak hoeft te maken op gemeentelijke voorzieningen.

Er wordt ingezet op een scholingstraject in de Derde Leerweg Praktijkleren dat geschikt is voor deelnemers die slechts een deel van het kwalificatiedossier kunnen behalen, maar wel een formele status bij DUO kent. Er wordt begeleiding ingekocht ter ondersteuning van het leerproces en succesvolle afronding. Dit traject wordt samen met de huidige werkgever voor het (stage) praktijkdeel vormgegeven.

Inburgeringswet

Met ingang van 1 januari 2022 is de nieuwe Wet inburgering ingevoerd. Het doel van deze nieuwe wet is dat inburgeraars sneller en volwaardig mee kunnen doen in onze maatschappij, het liefst via betaald werk. Met werk kunnen statushouders sneller een bestaan opbouwen in Nederland, sneller de taal en de maatschappij leren kennen en bijdragen aan die samenleving. Gemeenten hebben van het Rijk een sleutelpositie gekregen in de uitvoering van deze taak.

Het nieuwe inburgeringsstelsel is een lerend stelsel. De beleidsnotitie die begin 2021 is vastgesteld is dan ook het startpunt en zullen wij, waar nodig en mogelijk, aanpassen. Aan de hand van de beleidsnotitie die begin 2021 is vastgesteld zijn we de nieuwe wet Inburgering gaan uitrollen in samenwerking met de gemeente Waterland, de regio gemeenten en de gemeente Amsterdam. In 2023 is er voor het eerst, een start gemaakt met "nieuwe inburgeraars". Op dit moment zijn we bezig met nieuwe partners om de route van taalscholen naar vrijwilligerswerk en betaald werk vorm te geven. Ook zijn we bezig om samen met onze partners monitoring vorm te geven. Middels deze monitoring willen wij leren wat werkt of niet werkt en indien nodig onze uitgangspunten bijsturen.

Statushouder is in 2022 door de gemeente aangemeld bij Halte Werk. Hij heeft onder de begeleiding een plan opgesteld en eigen onderneming gestart. Inmiddels is de statushouder uit de bijstand.

Statushouder is in 2021 gestart bij een lokale onderneming voor een werkervaringstraject vanuit de gemeente. Hij heeft na één jaar het traject succesvol afgerond. Inmiddels heeft hij een betaalde baan van 24 uur per week bij het bedrijf. Naast zijn baan werkt hij aan zijn verdere inburgering.

Statushouder heeft interesse in een baan in zorg. Inmiddels aangenomen bij een lokale zorginstelling om een BBL opleiding (1 dag per week naar school, 4 dagen werken) te volgen.



Voorliggende voorzieningen:

- Taalondersteuning voor laaggeletterden;
- Vrijwilligerswerk. Dit is een essentieel onderdeel binnen de nieuwe wet Inburgering om mensen te begeleiden naar werk. Dit wordt standaard ingezet voor iedereen. Er wordt ingezet op uitstroom naar werk door inzet op taalschool, vrijwilligerswerk en re-integratie.
- Advies en ondersteuning aan ondernemers via Het Ondernemersloket in Purmerend en OverRood (ondersteuning ondernemers bij administratie door vrijwilligers)
- Regionaal Zelfstandigenloket (samenwerking 10 gemeenten in Noord-Holland).

Maatwerkvoorzieningen

- De gemeente Landsmeer helpt mensen die niet zelfstandig kunnen werken. Mensen met perspectief die met (extra) ondersteuning aan de slag kunnen gaan;
- De gemeente kan loonkostensubsidie of beschut werk inzetten voor mensen met een beperkte loonwaarde of een grote afstand tot de arbeidsmarkt. Deze groep kan hierdoor ook werken bij reguliere werkgevers;
- Voor een deel van de bijstandsgerechtigden is betaald werk niet aan de orde;
- Het bieden van maatwerktrajecten gericht op uitstroom naar werk, sociale activering of opleiding;
- Taalaanbod voor anderstaligen;
- Begeleiden duurzame werkrelatie;
- Werk-fit” maken van statushouders;
- Maatwerkvoorzieningen zoals schuldhulpverlening en bijzondere bijstand, een volledig overzicht hiervan vindt u in het hoofdstuk Armoede en schulden;
- Krediet voor zelfstandigen.

Wat zijn de ontwikkelingen?

Participatiewet

In het zorgstelsel hebben we te maken met een reeks knelpunten die ervoor zorgen dat het stelsel op onderdelen stagneert. Het gaat onder andere om een tekort aan personeel, wachtlijsten voor specifieke zorgverlening, stijging van ondersteuningsbehoefte, stijging van kosten, gebrek aan doorstroom, dichtslibben van de basisvoorzieningen en negatieve effecten op ketensamenwerking. In 2021 was het personeelstekort in de regio Zaanstreek Waterland het hoogste van Nederland. Het beeld voor de toekomst van de arbeidsmarkt in de regio is niet positief. Er wordt geschat dat op basis van de ontwikkeling van de zorgvraag er naar waarschijnlijk 8100 meer medewerkers nodig zijn in de regio Zaanstreek Waterland dan er nu werken. Aan die vraag zal naar verwachting niet voldaan kunnen worden. Deze knelpunten zijn enerzijds door ons niet volledig oplosbaar, anderzijds kunnen we de knelpunten niet negeren en zijn we aan de slag om ze – samen met de regio gemeenten, UWV, werkgevers, zorg-, onderwijs en overige sociale partners - te verminderen met (innovatieve) oplossingen. Er is in de regio al een divers aanbod aan brede dienstverlening en er zijn in de regio veel verschillende overlegtafels. Er is echter geen overkoepelende verbinding of structuur tussen deze verschillende tafels en de betrokken partijen. In opdracht van het Rijk, met regionale middelen wordt er hard gewerkt aan de doorontwikkeling van het regionaal werkbedrijf waar specifieke- en arbeidsmarktgerichte dienstverlening mogelijk wordt gemaakt.

Inburgering

Wij ontvangen signalen dat bij anderstaligen de overstap van een B1-taalniveau naar een MBO- of HBO/WO opleiding voor veel mensen lastig blijkt. Er is behoefte aan een MBO-certificerende opleiding waarmee men kan instromen op de arbeidsmarkt. Wij onderzoeken of wij hiervoor kunnen inzetten op zogenaamde MBO maatwerk en/of entree-opleidingen. Wij geven vorm aan het creëren van kansen en zetten in op het ontwikkelen van monitoring. Door nog beter te monitoren op waar een inburgeraar nu staat kunnen wij beter sturen op uitstroom.



Wat gaan we doen?

- In het kader van de participatiewet blijven we inzetten op een arbeidsaanpak gericht op begeleiding naar werk in aansluiting op de specifieke behoefte van alle doelgroepen;
- In het kader van Inburgering blijven wij inzetten op het bieden van ondersteuning en begeleiding naar betaald werk. Om hierin te faciliteren heeft het Rijk de komende jaren een bedrag uitgetrokken, bestemd voor regionale verbinders, proeven met startbanen en een subsidieregeling voor werkgevers om het makkelijker te maken om statushouders aan te nemen.³

Informatie voor de raad

- Speerpunten (planning en controlcyclus);
- Monitor Sociaal Domein, jaarlijks;
- UWV arbeidsmarktinformatie <https://www.werk.nl/arbeidsmarktinformatie/regio/zaanstreek-waterland> .

³ <https://www.rijksoverheid.nl/actueel/nieuws/2023/07/11/szw-meer-statushouders-aan-het-werk>

Opgave Armoede en schulden

Collegeprogramma 2023 – 2026

Tegengaan armoede

Het College heeft aandacht voor armoede, onder meer door de hoge lasten voor energie, huisvesting en boodschappen. Iedere inwoner moet zoveel mogelijk kansen hebben om mee te doen in de samenleving. Het College wil daarom de ondersteuning van hulpbehoevenden en minder draagkrachtigen beter onder de aandacht brengen bij inwoners die het nodig hebben. De communicatie hierop wordt versterkt. Er wordt ook een nut en noodzaakdiscussie over het instellen van een mogelijk armoedefonds gevoerd. Het College maakt hiervoor een discussienotitie voor de gemeenteraad.

Armoede is meer dan alleen een tekort aan financiële middelen. Het effect van armoede is ook sociale uitsluiting omdat iemand te weinig geld heeft en daardoor niet mee kan doen in de samenleving. Armoede gaat over onvoldoende besteedbaar inkomen om te kunnen voorzien in eerste levensbehoeften, maar ook over schulden, omgaan met vooroordelen en schaamte, het hebben van een beperkt sociaal netwerk, isolement, weinig perspectief, gezondheidsproblemen, verwaarlozing en kwetsbaarheid van kinderen.

Wij spreken van problematische schulden als iemand zijn/haar schulden niet meer zelfstandig kan oplossen.

Armoede is vaak ook een gevolg van andere problemen, zoals werkloosheid, laaggeletterdheid, een slechte gezondheid of psychische problemen. Daarnaast kunnen veranderingen in iemands levenssituatie, zoals een echtscheiding of het overlijden van een partner, leiden tot financiële problemen. Armoede is een ingewikkeld probleem en vraagt om een persoonlijke aanpak. Het armoedebeleid van de gemeente Landsmeer is gericht op; het bevorderen van participatie (meedoen), het voorkomen van sociale uitsluiting en het voorkomen van uitsluiting van gezondheidsvoorzieningen.

Wij voeren het beleid uit langs twee sporen. Het eerste spoor is het preventieve armoede- en schuldenbeleid en heeft als doel het terugdringen van (de overerving van) armoede en schulden door het bieden van kansen aan alle inwoners, met specifieke aandacht voor kinderen en hun ouders. Het tweede spoor is het curatieve beleid en is bedoeld voor mensen die in een situatie van armoede en/of schulden verkeren, waarbij instrumenten (o.a. bijzondere bijstand en schuldhulpverleningstrajecten) worden ingezet om hen in financiële zin te ondersteunen.

Wat doen we al

Meedoen

Het Landsmeerse beleid is gericht op meedoen. Dat geldt ook voor mensen met een laag inkomen en/of schulden. Wij maken ons sterk om iedereen naar vermogen te laten deelnemen aan de samenleving.

Preventie

Wij zetten in op het voorkomen van problemen (preventie). Het voorkomen van problemen is immers beter dan het achteraf verzachten van die problemen door de inzet van dure zorg of ondersteuning. Om armoede en schulden in Landsmeer te voorkomen zetten wij in op voorlichting en een divers aanbod aan voorliggende voorzieningen.

Het vroegtijdig signaleren van schulden voorkomt sociale problemen en bespaart maatschappelijke kosten. We krijgen van o.a. woningbouwcoöperaties en energiebedrijven signalen bij een betaalachterstand. De gemeente Landsmeer vindt het belangrijk schuldsituaties zo vroeg mogelijk op



te sporen en op te lossen om problematische schulden⁴ voorkomen. Dit betekent ook dat er naar andere problemen wordt gekeken dan alleen financiële problemen. Eveneens wordt er aandacht besteed aan de achterliggende oorzaak van de schuldenproblematiek.

Voorliggende voorzieningen

De gemeente ondersteunt, faciliteert en verbindt algemene voorzieningen. Algemene voorzieningen zijn voorzieningen waar alle inwoners, zonder indicatie of verwijzing, gratis (of tegen lage kosten) gebruik van kunnen maken. Op dit moment betekent dat:

- Aansluiting bij landelijke campagnes en initiatieven zoals,
 - Geldfit.nl,
 - Berekenuwrecht.nl,
 - Gezondverzekerd.nl/goedkope-energie,
- Vroegsignalering,
- Overzichtelijke folder met landelijke en lokale regelingen,
- Gratis toegankelijke hulp en ondersteuning door de sociaal raadvrouw en onafhankelijk cliëntondersteuner,
- Advies en ondersteuning aan ondernemers via Het Ondernemersloket en OverRood,
- Intensieve administratieve ondersteuning door Humanitas Thuisadministratie,
- Advies van energicoaches.

Maatwerk

De gemeente biedt maatwerk aan wanneer dat nodig is. Hierbij gelden veelal aanvullende voorwaarden. Daarnaast moet de inwoner een officiële aanvraag indienen om aanspraak te maken op één of meerdere van deze voorzieningen. Het gaat dan om:

- Schuldhulpverlening en budgetcoaching voor particulieren en ondernemers;
- Bijzondere bijstand;
- Individuele inkomenstoelage;
- Individuele studietoelage;
- Maatschappelijke participatie volwassenen;
- Computerregeling schoolgaande kinderen;
- Jeugdfonds Sport & Cultuur;
- Collectieve ziektekostenverzekering;
- Kwijtschelding belastingen en heffingen;
- Voedselbank Purmerend.

Armoede is een ingewikkeld probleem en vraagt om een persoonlijke aanpak. Om verschillende redenen lukt het mensen niet altijd om zelf tijdig aan de bel te trekken en/of hulp te accepteren. Zoals ook blijkt uit onderstaande casus:

Bij de gemeente komt een melding binnen dat een woning ontruimd wordt vanwege een huurachterstand. Allereerst wordt bij burgerzaken nagegaan of er ook minderjarige kinderen of mensen ouder dan 75 jaar staan ingeschreven op dit adres. Op het adres staat een alleenstaande man ingeschreven en zijn gegevens worden gedeeld met de sociaal raadvrouw die namens de gemeente een hulpaanbod kan doen. Helaas lukt het haar niet om contact te leggen met deze meneer, hij reageert niet op belletjes en doet de deur niet open tijdens een preventief huisbezoek. Zij bespreekt haar zorgen op Het Middelpunt en hier blijkt dat de jobcoach een goed contact met meneer heeft. Alhoewel hij in eerste instantie de boot afhoudt wil hij, vanwege haar vasthoudendheid en het

⁴ Een problematische schuldsituatie is de situatie waarin van een natuurlijk persoon redelijkerwijs is te voorzien dat hij niet zal kunnen voortgaan met het afbetalen van zijn schulden, of waarin hij heeft opgehouden te betalen.



blijven aanbieden van hulp, toch in gesprek gaan met de schuldhulpverlener van de Kredietbank. Hij gaf aan in paniek te zijn en had het gevoel dat hij het niet meer verdiende om hulp te krijgen. Dit werd veroorzaakt door psychische problemen die hij had. Doordat hij toch open stond voor hulp heeft de gemeente de ontruiming kunnen voorkomen, er is budgetbeheer opgestart in afwachting van beschermingsbewind zodat hij ontzorgt wordt in zijn financiën, hij is enige tijd opgenomen op de crisisdienst waar hij aan zijn psychische gesteldheid heeft kunnen werken. Het eindresultaat is een meneer die steeds beter in zijn vel komt te zitten en kan werken aan zijn schuldenproblematiek.

Zonder deze interventie was de heer op straat beland met alle gevolgen van dien. Naast de persoonlijke problematiek, zorgen en geestelijke achteruitgang voor de heer zelf heeft dakloosheid ook een enorme maatschappelijke impact. Volgens (buitenlands) onderzoek kost een dakloos persoon de belastingbetaler gemiddeld tussen de 30.000 en 85.000 euro per jaar.⁵

Wat zijn de ontwikkelingen?

Meer mensen in de knel

Door de hoge woonlasten, inflatie en de stijgende energieprijzen komen steeds meer mensen financieel in de knel. Dit treft niet meer alleen lage inkomens, maar ook mensen uit de middenklasse. De overheid heeft een steeds grotere rol genomen in het leven van mensen, waardoor de afhankelijkheid van diezelfde overheid ook is gegroeid. Daardoor bestaat het 'vangnet' uit soms wel 20 verschillende regelingen. Doordat hulp en regelingen los van elkaar zijn georganiseerd, met verschillende uitgangspunten en soms tegenstrijdige doelen, is het vangnet niet altijd toereikend.

Bestaanszekerheid

Bestaanszekerheid staat hoog op de politieke agenda. Bestaanszekerheid wil zeggen dat iemand voldoende middelen heeft om in zijn levensonderhoud te kunnen voorzien en een waardig bestaan te leven. Voor de Aanpak geldzorgen, armoede en schulden zijn wij deels afhankelijk van de middelen die het Rijk beschikbaar stelt.

Wat gaan we doen?

- Monitoren of de *voorliggende* voorzieningen voldoende worden gebruikt,
- Nagaan door middel van interviews of inwoners zich, zowel preventief als curatief, voldoende ondersteund voelen,
- Gebruik blijven stimuleren van voorliggende voorzieningen en van tijdige ondersteuning

Vervolgstep

Beleidsuitgangspunten uitwerken in een door het college vast te stellen uitvoeringsprogramma Armoede en schulden.

Informatie voor de raad

- Kennis nemen van het uitvoeringsprogramma Armoede en schulden;
- Kennis nemen van de evaluatie van het uitvoeringsprogramma Armoede en schulden;
- Speerpunten (planning en controlcyclus);
- Monitor Sociaal Domein, jaarlijks.

⁵ <https://decorrespondent.nl/14910/dakloosheid-kost-heel-veel-geld-en-dat-is-helemaal-niet-nodig>



Sturing

In de inleiding hebben we onze visie op het sociaal domein beschreven. We willen een samenleving met inwoners die naar elkaar omkijken en we helpen alleen wanneer het nodig is. Om dit de behouden willen we blijven investeren in de samenleving.

Wat is onze impact?

Vaak is de relatie tussen investering, resultaat en het uiteindelijke maatschappelijke effect impliciet. Bovendien is het juist in het sociaal domein vaak lastig om te voorspellen wat er gebeurt. We kunnen faciliteren, stimuleren, prikkelen, maar vaak is het de individuele inwoner zelf die (andere) keuzes maakt. Bovendien zijn er veel actoren en factoren die van invloed zijn op het eindresultaat. Daarom is het moeilijk om te bepalen of de effecten veranderen als gevolg van het gevoerde beleid en de activiteiten die wij hebben ingezet.

Sturing naar de maatschappelijke partners

De gemeente Landsmeer heeft met de maatschappelijke partners een subsidie- of een inkooprelatie.

- Subsidierelatie; Jaarlijks doet men voor 1 juli een subsidieaanvraag. Voor het einde van het jaar ontvangt men een beschikking met daarin de gemaakte prestatieafspraken. Voor 1 mei legt men verantwoording af over het jaar daarvoor. Pas daarna wordt de subsidie definitief vastgesteld.
- Inkooprelatie; Conform het inkoopbeleid wordt er ingekocht. In de overeenkomst worden de prestatieafspraken vastgelegd.

Ongeacht de relatie voeren de beleidsadviseurs op frequente tijden gesprekken met de maatschappelijke partners over de voortgang. Gaat alles zoals afgesproken? Zijn er nieuwe ontwikkelingen waar we rekening mee moeten gaan houden? etc. Onze partners zijn voor ons de ogen en oren in de Landsmeerse samenleving.

Tenslotte zijn er periodiek bijeenkomsten met alle maatschappelijke partners met steeds een ander thema, Naast kennisuitwisseling is het ook nadrukkelijk de bedoeling dat er goede en informele contact is waardoor met elkaar kan vinden als het nodig is. Deze bijeenkomsten worden goed bezocht en gewaardeerd. In de regio zijn we hierin redelijk uniek.

Hoe gaan we de raad Inzicht geven

Op meerdere manieren kunnen we inzicht geven in de resultaten het sociaal domein in de gemeente Landsmeer.

- Monitor; Het vorige meerjarenbeleidsplan kende een monitor met veel gegevens over het gebruik van de sociale voorzieningen. Deze monitor gaan we voortzetten en uitbreiden. Elk jaar in het eerste kwartaal verstrekken we de gegevens van het jaar daarvoor en de twee jaren daaraan voorafgaand;
- Speerpunten; Er zal een vertaling van dit beleidsplan plaatsvinden naar speerpunten die vervolgens worden opgenomen in de planning en controlcyclus;
- Cliëntervaringsonderzoek Jeugd en Wmo, jaarlijks;
- Leerplichtverslag, jaarlijks;
- Verslag toezicht kinderopvang, jaarlijks;
- Gezondheidsmonitor GGD Zaanstreek – Waterland, vierjaarlijks;
- Waar staat je gemeente en Zicht op wijken;. Deze online monitors geven doorlopende inzicht en maakt het mogelijk om de gegevens van de gemeente Landsmeer te vergelijken met andere gemeenten/wijken.
 - <https://www.waarstaatjegemeente.nl/sociaal>
 - <https://zichtopwijken.nl/dashboard/NL00-PV0007-GM0415/25>



Begroting

Aan de uitvoering van het Meerjarenbeleidsplan Sociaal Domein zijn lasten verbonden. De kosten hiervan worden opgenomen in de gemeentelijke begroting.

Via de planning en controlcyclus worden de lasten en baten gemonitord en verantwoord. De verwachting is dat het Meerjarenbeleidsplan Sociaal Domein binnen de begroting kan worden uitgevoerd. De bedragen zullen jaarlijks met name wijzigen door indexatie.

In de uitvoeringsfase kan blijken dat er door autonome ontwikkelingen minder of meer financiële middelen nodig zijn om tot een adequate aanpak te komen. Via de planning en controlcyclus kan de raad hierover besluiten nemen.



Lijst met afkortingen

DUO	Dienst Uitvoering Onderwijs
GALA	Gezond en Actief Leven Akkoord
GGD	Gemeenschappelijke Gezondheidsdienst
GLI	Gecombineerde Leefstijl Interventie
HBO	Hoger Beroepsonderwijs
IHP	Integraal Huisvestingsplan
IZA	Integraal Zorg Akkoord
JNO	Jeugd Netwerk Overleg
JOGG	Jongeren Op Gezond Gewicht
LEA	Lokaal Educatieve Agenda
MBO	Middelbaar Beroepsonderwijs
MDT	Maatschappelijke Diensttijd
NJI	Nederlands Jeugd Instituut
OKO	Opgroeien in een Kansrijke Omgeving
OOV	Openbare Orde en Veiligheid
RMC	Regionale Meld- en Coördinatiefunctie
SMI	Sociaal Medische Indicatie
SPUK	Specifieke Uitkering
VNG	Vereniging Nederlandse Gemeenten
VO	Voortgezet Onderwijs
VVE	Voor- en Vroegschoolse Educatie
Wgs	Wet Gemeentelijke Schuldhulpverlening
Wmo	Wet maatschappelijk ondersteuning
WO	Wetenschappelijk Onderwijs